



Bouwen aan een gezonde stad

Kansen en uitdagingen voor een gezonde
voedselomgeving bij gebiedsontwikkeling

Lea Smeijsters (5016037)

l.m.smeijsters@students.uu.nl

Master thesis Urban and Economic Geography (GEO4-3922)

28-06-2024

Thesis supervisor: Dr. Marco Helbich

Bouwen aan een gezonde stad

Kansen en uitdagingen voor een gezonde
voedselomgeving bij gebiedsontwikkeling

Colofon

Bouwen aan een gezonde stad:
Kansen en uitdagingen voor een gezonde voedselomgeving bij
stedelijke gebiedsontwikkeling

Lea Smeijsters (5016037)
l.m.smeijsters@students.uu.nl
28-06-2024

Universiteit Utrecht
Master thesis Urban and Economic Geography (GEO4-3922)
Faculteit Geowetenschappen
Thesisbegeleider: Dr. Marco Helbich
*In samenwerking met Agenda Stad, afdeling Regio en Leefbaarheid,
Ministerie van Binnenlandse Zaken en Koninkrijksrelaties.*
Stagebegeleiders: Huibert de Leede, Jos Sentel en Angélique Boel

Vormgeving: Hans Smeijsters (grifontwerp)



Utrecht
University



Agenda
Stad

Ministerie van Binnenlandse Zaken en
Koninkrijksrelaties

Samenvatting

Ongezonder voedsel domineert de Nederlandse voedselomgeving, resulterend in ernstige gevolgen voor de volksgezondheid. De grote beschikbaarheid van ongezond voedsel, dat altijd en overal verkrijgbaar is, draagt bij aan de stijging van het aantal mensen met overgewicht en obesitas. Dit leidt tot stijgende zorgkosten, diverse niet-overdraagbare ziektes en een verminderde kwaliteit van leven. Het is daarom van cruciaal belang om een gezondere voedselomgeving te creëren.

Echter, interventies om de voedselomgeving te verbeteren zijn voornamelijk gericht op het individuele niveau, terwijl vanwege het multidimensionale karakter van de voedselomgeving een bredere aanpak noodzakelijk is. Zo is het van belang om ook de ruimtelijke omgeving mee te nemen. Denk hierbij aan het aantal, type en de toegankelijkheid van gezonde voedselaanbieders. Tot op heden is er weinig onderzoek gedaan naar hoe dit het best geïmplementeerd kan worden. Dit onderzoek draagt bij aan de literatuur op dit gebied door specifiek te kijken hoe de implementatie van een gezonde voedselomgeving kan worden bevorderd binnen het proces van gebiedsontwikkeling. Met gebruik van de Multi-Level Perspectief theorie en de drie kernprocessen van niche-innovaties is onderzocht hoe gezonde voedselaanbieders zich kunnen vestigen in nieuwe gebiedsontwikkelingen. Interviews met stakeholders uit de gemeente en de vastgoedsector bieden inzicht in de kansen en uitdagingen.

Resultaten geven weer dat er winst te behalen valt binnen de drie kernprocessen. Visies over een gezonde voedselomgeving worden onvoldoende geïntegreerd en geborgd, en verwachtingen tussen stakeholders zijn uiteenlopend. Het uitbreiden van netwerken met diverse relevante stakeholders is waardevol. Daarnaast ontbreekt het binnen de huidige situatie aan middelen voor een succesvolle transitie naar een gezonde voedselomgeving. Bovendien benadrukken de bevindingen het belang van een systemaanpak om veranderingen te realiseren op verschillende niveaus binnen het complexe systeem van de voedselomgeving en gebiedsontwikkeling.

Het onderzoek toont realistische kansen op het gebied van beleid, samenwerking en leerprocessen. Een geïntegreerde en systemische aanpak is essentieel om de gewenste transitie naar een gezonde voedselomgeving binnen gebiedsontwikkeling te realiseren.

Voorwoord

Voor u ligt mijn masterthesis *“Bouwen aan een gezonde stad: Kansen en uitdagingen voor een gezonde voedselomgeving bij gebiedsontwikkeling”*. Deze masterthesis is geschreven als afsluiting van de masteropleiding Urban and Economic Geography aan de Universiteit Utrecht. Het betreft een kwalitatief onderzoek, waarin wordt gekeken naar kansen en uitdagingen binnen het proces van gebiedsontwikkeling om een gezonde voedselomgeving te bevorderen.

Een gezonde voedselomgeving is een onderwerp waar ik erg geïnteresseerd in ben, zowel op persoonlijk als op educatief vlak. Vanuit mijn bacheloropleiding Gezondheid en Maatschappij aan de Universiteit van Wageningen heb ik veel geleerd over maatschappelijke gezondheidsvraagstukken en vanuit mijn masteropleiding kan ik een interessante combinatie maken om deze gezondheidsvraagstukken te vertalen naar de ruimtelijke omgeving. Een gezonde voedselomgeving is hier een mooi voorbeeld van. Ook in mijn vrije tijd houd ik me graag bezig met voedsel. Ik vind het leuk om in de keuken te staan en om met lokale en verse ingrediënten een lekkere maaltijd op tafel te zetten.

Toen ik via Agenda Stad de vacature tegenkwam voor een afstudeeropdracht over sturings- en interventiemogelijkheden voor een gezonde voedselomgeving werd ik gelijk enthousiast. Agenda Stad is een innovatieprogramma van het Ministerie van Binnenlandse Zaken en Koninkrijksrelaties dat werkt aan groei, innovatie en leefbaarheid in Nederlandse steden. Dit doen ze aan de hand van verschillende City Deals. Ik heb mijn thesis geschreven bij de City Deal ‘gezonde en duurzame voedselomgeving’ en de City Deal ‘dynamische binnensteden’. Ik heb mijn tijd bij Agenda Stad als zeer positief ervaren. Het was heel leerzaam om mee te lopen bij dit programma en te zien hoe zij zich inzetten om maatschappelijke opgaven in Nederland aan te pakken. Ik hoop dat mijn onderzoek hier ook een bijdrage aan kan leveren.

Het resultaat van mijn masterthesis ligt hier voor u. Ik heb tijdens het schrijven veel geleerd. Het was ontzettend interessant om mij te verdiepen in dit onderwerp en de verschillende perspectieven van gemeenten en de vastgoedsector in beeld te krijgen.

Ik wil Huibert de Leede, Jos Sentel en Angélique Boel bedanken. Mede door hen heb ik een hele fijne stageperiode gehad bij Agenda Stad. Daarnaast heeft alle hulp en feedback mij verder geholpen bij het schrijfproces. Vanuit de Universiteit Utrecht wil ik Marco Helbich bedanken voor zijn begeleiding en feedback. Ook wil ik alle respondenten bedanken voor de interessante en leerzame gesprekken.

Ik wens u veel leesplezier toe!

Lea Smeijsters

Inhoudsopgave

Samenvatting	5
Voorwoord	7
Afkortingen	11
Introductie	13
1.1. Hoe maken we voedselkeuzes?	14
1.2. Transitie naar een gezonde voedselomgeving	15
1.3. Het huidige voedselregime	16
1.4. Relevantie en onderzoeksvragen	17
Literatuurreview	19
2.1. De voedselomgeving	20
2.2. Gebiedsontwikkeling	22
2.3. Multi-Level Perspectief theorie	24
2.3.1. Strategic Niche Management	26
2.3.2. Transitie naar een gezonder voedselregime	27
Methode en materialen	31
3.1. Onderzoeksopzet	32
3.2. Dataverzameling	33
3.3. Data-analyse	37
Resultaten	39
4.1. Verwachtingen en visies	40
4.2. Netwerkformaties	41
4.3. Leerprocessen van de eerste-orde	44
4.4. Leerprocessen van de tweede-orde	45
4.5. Proces van gebiedsontwikkeling	46
4.5.1. Initiatieffase	46
4.5.2. Haalbaarheidsfase	49
4.5.3. Realisatiefase	52
4.5.4. Beheerfase	52
Discussie	55
5.1. Belangrijkste bevindingen en interpretatie	56
5.1.1. Verwachtingen en visies	56
5.1.2. Netwerkformaties	57
5.1.3. Leerprocessen	57
5.1.4. Proces van gebiedsontwikkeling	58
5.2. Sterke punten en beperkingen	58
5.3. Aanbevelingen voor onderzoek en praktijk	60
Conclusie	63

Literatuurlijst	65
Appendixen	73
Appendix I – Toestemmingsverklaring	74
Appendix II – Topiclist interviews	75
Appendix III – Afbeelding interviews	81
Appendix IV – Codeboom	82

Afkortingen

BIZ	Bedrijfsinvesteringszone
BMI	Body Mass Index
ESG	Environmental, Social & Governance
EVRM	Europees Verdrag voor de Rechten van de Mens
HiAP	Health in All Policies
IVESCR	Internationaal Verdrag inzake Economische, Sociale en Culturele Rechten
MLP	Multi-Level Perspectief
RIVM	Rijksinstituut voor Volksgezondheid en Milieu
SDG	Sustainable Development Goals
SEM	Sociaal Ecologisch Model
SEP	Sociaal Economische Positie
SNM	Strategic Niche Management
VVE	Vereniging Van Eigenaren

1

Introductie



Overgewicht en obesitas behoren vandaag de dag tot urgente problemen van de publieke gezondheid. Wereldwijd heeft bijna 40% van de volwassenen en 20% van de kinderen obesitas (Global Nutrition Report, 2022). Ook in Nederland zijn deze zorgwekkende trends zichtbaar. Meer dan de helft van de volwassen Nederlanders kampt met overgewicht (RIVM, 2023). Daarnaast is sinds de jaren tachtig het aantal volwassenen met obesitas in Nederland verdrievoudigd, waardoor nu 16% van de volwassen bevolking obesitas heeft (Centraal Bureau voor de Statistiek, 2024).

Dit heeft grote gevolgen voor de gezondheid. Mensen met overgewicht of obesitas hebben een hoger risico op verschillende niet-overdraagbare ziekten, zoals hartziekten, diabetes en kanker. Het kan leiden tot eerder overlijden of chronische condities die de kwaliteit van leven aanzienlijk verlagen (Chu et al., 2018). Daarnaast zorgt het voor hoge zorgkosten die stijgen naarmate de Body Mass Index (BMI) toeneemt, evenals de kosten die verband houden met de verloren productiviteit (Dee et al., 2014). Overgewicht komt vaker voor bij kwetsbare groepen. Bijvoorbeeld bij mensen met een lage sociaaleconomische positie (SEP) of een niet-westerse migratieachtergrond. Deze groep heeft vaker een ongezonde leefstijl, waarbij weinig wordt bewogen en niet genoeg groente en fruit wordt gegeten (Dellas et al., 2021). Dit kan samenhangen met de buurt waarin mensen wonen. Buurten met een lagere SEP worden vaak getypeerd als obesogene omgeving. Dit is een omgeving waar bewoners overwegend blootgesteld worden aan energierijk voedsel, alcohol en drugs, terwijl gezondheidsbevorderende voorzieningen beperkt zijn (Mohammed et al., 2019). Het wordt daardoor lastiger om gezonde voedselkeuzes te maken (Helbich et al., 2017).

1.1. Hoe maken we voedselkeuzes?

De voedselkeuzes die we maken gedurende de dag, bepalen voor een deel de kans op overgewicht en obesitas. Vanuit het sociaalecologisch model (SEM) (Bronfenbrenner & Ceci, 1994) wordt beargumenteerd dat de mogelijkheid om gezonde voedselkeuzes te maken afhangt van verschillende niveaus: intrapersonlijke factoren, zoals attitudes over voedsel; interpersoonlijke factoren, zoals cultuur; en omgevingsfactoren (Poelman, 2016). Glanz et al. (2005) hebben het SEM uitgebreid en aangepast specifiek voor de voedselomgeving. De omgevingsfactoren zijn in dit model verder gespecificeerd in vier domeinen [de gemeenschappelijke voedselomgeving; de voedselomgeving van de consument; de organisatorische voedselomgeving; en de informatieomgeving].

De voedselomgeving kan omschreven worden als "*de collectieve fysieke, economische, beleidsmatige en sociaal-culturele omgeving, kansen en omstandigheden die de voedsel- en drankkeuzes en voedingsstatus van mensen beïnvloeden*" (Swinburn et al., 2013, p. 13, vertaald uit het Engels). Door de jaren heen is steeds duidelijker geworden dat

de voedselomgeving één van de belangrijkste oorzaken is van de huidige obesitas-problematiek (Ball et al., 2006; Brug et al., 2008; Poelman, 2016). Het is daarom cruciaal dat er een omgeving wordt gecreëerd waarin mensen worden aangemoedigd om gezondere voedselkeuzes te maken (Bowen et al., 2015; Burke et al., 2008).

1.2. Transitie naar een gezonde voedselomgeving

Gebiedsontwikkeling kan een belangrijke rol spelen bij het creëren van ondersteunende omgevingen. Door het vormgeven van de omgeving kan gezondheid in stedelijke omgevingen op verschillende manieren beïnvloed worden (Le Gouais et al., 2023). Voor lange tijd is gebiedsontwikkeling puur uitgevoerd om ruimtelijke ontwikkelingsdoelen te behalen, waarbij gezondheids- of duurzaamheidsaspecten niet in het proces werden meegenomen (Yigitcanlar & Teriman, 2015). Zo ook met voedsel, dat pas recentelijk wordt erkend als een belangrijk thema binnen stedelijke planning (Pothukuchi & Kaufman, 2000).

Helaas wordt vandaag de dag een gezonde voedselomgeving nog steeds te weinig geïntegreerd in het stedelijk plannings- en ontwikkelingsproces (Nasr & Komisar, 2012). Uit literatuur komt naar voren dat er verschillende barrières zijn die het complexe systeem van besluitvorming over gezonde stedelijke ontwikkeling kunnen beïnvloeden. Le Gouais et al. (2023) hebben gevonden dat er vaak concurrerende prioriteiten zijn tussen nationale overheid, lokale overheid en de particuliere sector voor vastgoedontwikkeling. Ook beleid en wetgeving, en relaties tussen stakeholders onderling spelen mee in het besluitvormingsproces. Als laatste blijkt dat veel stakeholders gezondheid niet als hun verantwoordelijkheid zien. Dit wordt deels veroorzaakt door een gebrek aan duidelijke definities, bewijs en middelen om een gezonde gebiedsontwikkeling te kunnen realiseren (Le Gouais et al., 2023). Een voorbeeld is het gebrek aan meetinstrumenten binnen de vastgoedsector. Hierdoor worden gezondheidseffecten bij bouwprojecten niet gemeten en gereguleerd, waardoor het voor een groot deel buiten beschouwing wordt gelaten. Voor de lokale bevolking beperkt dit de mogelijkheden om te pleiten voor gezonde vastgoedinvesteringen. Vervolgens beperkt het ook de marktprikkel voor de vastgoedsector, waardoor ontwikkelaars zich minder makkelijk kunnen richten op gezondheidsgedrag, en zich daar niet op kunnen onderscheiden (Trowbridge et al., 2014).

Uit de literatuur is gebleken dat verschillende aangrijpingspunten gecombineerd moeten worden en ingezet moeten worden als onderdeel van een systeemaanpak (Le Gouais et al., 2023). Uiteindelijk moeten we toe naar een systeem dat zich richt op een gezonde voedselomgeving (Swinburn et al., 2015). Dit vraagt om een transitie, waarbij een gezonde voedselomgeving bevorderd wordt binnen het proces

van gebiedsontwikkeling. De Multi-Level Perspectief (MLP) theorie biedt een theoretische benadering die laat zien hoe transities plaatsvinden en hoe ze verandering in de maatschappij teweegbrengen (Geels, 2011). Door middel van veranderingen op landschapsniveau (macro), regimeniveau (meso) en nicheniveau (micro) kan er uiteindelijk een transitie van het huidige regime plaatsvinden. Een belangrijk onderdeel van de theorie zijn de niche-innovaties. Dit zijn afwijkende praktijken die nog niet de norm zijn in het regime (Witkamp et al., 2011). In dit onderzoek kunnen gezonde voedselaanbieders gezien worden als niche-innovaties die proberen een plek te krijgen binnen de huidige voedselomgeving. Gebiedsontwikkeling kan hieraan bijdragen. Of de niche-innovaties kans van slagen hebben hangt af van drie kernprocessen: verwachtingen en visies, netwerkopbouw, en leerprocessen van de eerste- en tweede-orde (Raven, 2005).

1.3. Het huidige voedselregime

In het Nederlandse voedselregime zijn steeds meer voedselverkooppunten te vinden die ongezonde producten verkopen (de Ruijter et al., 2023). Ongezond voedsel is vaak overal en op elk moment van de dag verkrijgbaar. De mens is geneigd om meer te gaan eten als er meer voedsel beschikbaar is, en dit kan leiden tot het eten van te veel ongezonde producten (Brug et al., 2008). Uit onderzoek is tevens gebleken dat het in Nederland duurder is om een gezond dieet te volgen. Dit kan een reden zijn voor mensen om ongezonde producten te verkiezen boven gezonde producten (Hoenink et al., 2022).

Nederlandse gemeenten hebben een verantwoordelijkheid om een gezonde voedselomgeving te creëren voor haar burgers. Dit wordt benoemd in het Nationale Preventieakkoord (Ministerie van Volksgezondheid, Welzijn en Sport, 2018), maar ook in het Internationaal Verdrag inzake Economische, Sociale en Culturele Rechten (IVESCR) en in het Europees Verdrag tot bescherming van de Rechten van de Mens (EVRM). Gemeenten staan vaak dicht bij de maatschappij, waardoor ze kunnen inspelen op lokale behoeften (Sonnino, 2009). Daarnaast kunnen gemeenten nieuwe verbindingen en relaties tot stand brengen tussen verschillende fasen en actoren (Mendes, 2008). Verschillende gemeenten voeren beleid om via regulering van de omgeving overgewicht en obesitas terug te dringen, maar lijken tekort te schieten wegens een gebrek aan juridisch instrumentarium (de Ruijter et al., 2023).

Ook de implementatie van rijksoverheidsbeleid blijft achter (Djojosoeparto et al., 2022). Hier zijn meerdere mogelijke verklaringen voor. Een belangrijke factor hierbij is de voedingsindustrie, die bijvoorbeeld door lobbyen het overheidsbeleid kan beïnvloeden. Daarnaast is er een gebrek aan politieke bereidheid om beleid te implementeren. Ondanks dat bekend is dat structureel overheidsbeleid een effectieve manier is om het voedingspatroon van de bevolking te verbeteren,

kent Nederland voornamelijk vrijwillige maatregelen gericht op zelfregulering. Uit onderzoek van Djojosoeparto et al. (2022) blijkt echter dat er behoefte is aan meer ambitieuze, structurele en universele maatregelen.

1.4. Relevantie en onderzoeksvragen

Ondanks groeiende interesse en toenemend onderzoek over gezonde gebiedsontwikkeling, is er minder onderzoek gedaan naar het bevorderen van een gezonde voedselomgeving in het proces van gebiedsontwikkeling. De wetenschappelijke relevantie van dit onderzoek ligt in het verkennen van dit onderbelichte onderwerp. Aan de hand van de MLP-theorie (Geels, 2011) en de drie kernprocessen bij niche-innovaties wordt onderzocht in hoeverre een gezonde voedselomgeving geïntegreerd wordt binnen het proces van gebiedsontwikkeling. Het wetenschappelijke doel is een bijdrage te kunnen leveren aan de literatuur op dit gebied. Naast het gebrek aan literatuur, is een gezonde voedselomgeving ook in de praktijk nog weinig terug te zien. De maatschappelijke relevantie van dit onderzoek ligt in het bieden van inzicht in het proces van gebiedsontwikkeling en de kansen en uitdagingen voor het bevorderen van een gezonde voedselomgeving tijdens de verschillende fasen van gebiedsontwikkeling. Daarnaast worden concrete sturingsmogelijkheden onderzocht om gemeenten en de vastgoedsector te ondersteunen bij het integreren van een gezonde voedselomgeving in het proces van gebiedsontwikkeling.

Door middel van interviews met relevante stakeholders vanuit de gemeente en de vastgoedsector wordt inzicht verkregen in de mate van toepassing van deze kernprocessen. Daarmee kan de centrale onderzoeksvraag beantwoord worden: *“Welke kansen en uitdagingen zijn er om de transitie naar een gezonde voedselomgeving te bevorderen binnen het proces van gebiedsontwikkeling?”*

Om deze centrale vraag te beantwoorden zijn de volgende deelvragen opgesteld:

Deelvragen	Verwachtingen
1. In hoeverre worden er verwachtingen en visies opgesteld over een gezonde voedselomgeving binnen het proces van gebiedsontwikkeling?	<i>Mijn verwachting is dat er nog onvoldoende visies zijn om een gezonde voedselomgeving te bevorderen in het proces van gebiedsontwikkeling. Daarnaast is mijn verwachting dat visies en verwachtingen verschillen tussen stakeholders.</i>
2. In hoeverre is er netwerkopbouw tijdens het proces van gebiedsontwikkeling bij het bevorderen van een gezonde voedselomgeving?	<i>Mijn verwachting is dat er samenwerking plaatsvindt, maar dat deze samenwerking niet optimaal is en dat verschillende relevante partijen niet worden betrokken bij de samenwerking. Ook wordt verwacht dat er nog onvoldoende middelen zijn om een gezonde voedselomgeving te kunnen implementeren.</i>
3. In hoeverre vinden er leerprocessen plaats binnen het proces van gebiedsontwikkeling bij het bevorderen van een gezonde voedselomgeving?	<i>Mijn verwachting is dat er weinig leerprocessen plaatsvinden. Dit omdat er een gebrek is aan referentieprojecten, cijfers en harde data. Omdat er nauwelijks sprake is van eerste-orde leren, zal er geen tweede-orde leren plaatsvinden.</i>
4. Wat zijn de sturings- en interventiemogelijkheden tijdens het proces van gebiedsontwikkeling om gezonde voedselaanbieders te implementeren in het huidige voedselregime?	<i>Mijn verwachting is dat de meeste sturingsmogelijkheden plaatsvinden in de initiatief- en haalbaarheidsfase. De verwachting is ook dat er voornamelijk zachte sturingsmogelijkheden mogelijk zijn, en dat voor 'harde' maatregelen nieuwe wet- en regelgeving nodig is.</i>

2

Literatuur-
review



2.1. De voedselomgeving

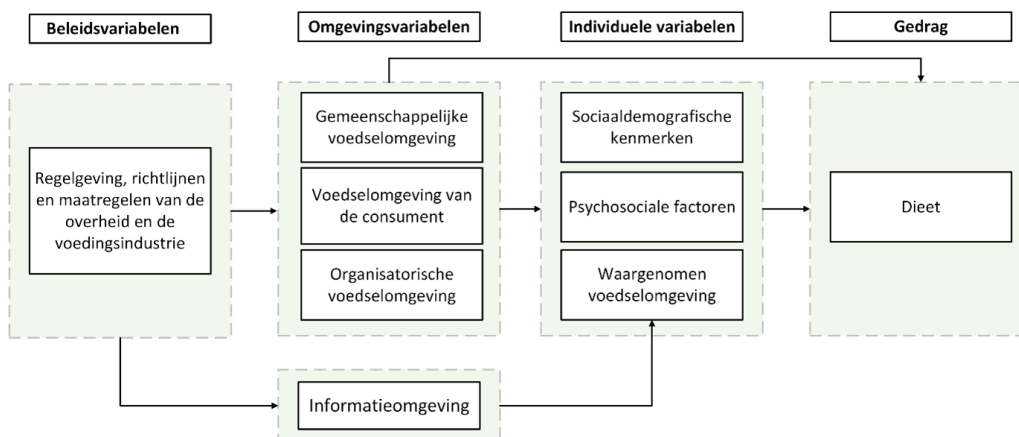
Het is belangrijk om de voedselomgeving te definiëren, alvorens er gekeken wordt naar gebiedsontwikkeling en hoe een transitie naar een gezondere voedselomgeving plaats kan vinden. De voedselomgeving maakt deel uit van het grotere voedselsysteem. Het voedselsysteem is een sociaalecologisch systeem dat bestaat uit biofysische en sociale factoren die verbonden zijn door feedbackmechanismen. Voedselsystemen omvatten alles en iedereen die betrokken zijn van 'boer tot bord'. Dat wil zeggen, alle activiteiten van productie, verwerking en verpakking, distributie en detailhandel van voedsel, tot uiteindelijk consumptie (Fanzo & Davis, 2021). Het voedselsysteem wordt beïnvloed door sociale, economische, politieke, institutionele en ecologische processen. Deze processen spelen zich af op verschillende niveaus (Tendall et al., 2015). De voedselomgeving is het deel van het voedselsysteem waar mensen in aanraking komen met voedsel. Het omvat alle beslissingen van consumenten met betrekking tot welk voedsel ze kopen en consumeren (Downs et al., 2020). Er worden in de literatuur verschillende termen gebruikt voor het concept voedselomgeving, zoals 'nutrition environment' (Glanz et al., 2005) en 'foodscapes' (Miewald & McCann, 2014). De meest gebruikte term in de wetenschappelijke literatuur is echter 'food environment'. Daarom wordt er in dit onderzoek gebruik gemaakt van de vertaling van deze term: 'voedselomgeving'.

In de literatuur worden verschillende definities voor 'de voedselomgeving' gepresenteerd. Downs et al. (2020) formuleren een definitie die de relatie tussen het individu en factoren van het voedselsysteem goed benadrukt en concrete kenmerken van de voedselomgeving weergeeft. Echter, deze definitie mist een categorisering van deze kenmerken. Andere definities categoriseren de kenmerken wel, maar in beperkte mate (Fanzo & Davis, 2021). De definitie van Swinburn et al. (2013) biedt een uitgebreide beschrijving door verschillende categorieën te onderscheiden. Deze definitie wordt wijdverspreid gebruikt in de literatuur en zal ook voor dit onderzoek gebruikt worden. Swinburn et al. (2013) definiëren de voedselomgeving als *"de collectieve fysieke, economische, beleidsmatige en sociaal-culturele omgeving, kansen en omstandigheden die de voedsel- en drankkeuzes en voedingsstatus van mensen beïnvloeden"* (p. 2, vertaald uit het Engels). Uit deze definitie kan worden opgemaakt dat de voedselomgeving een complex en multidimensionaal concept is en dat de voedselomgeving van een individu op verschillende niveaus wordt beïnvloed (Glanz, 2009).

Ondanks de verschillende beïnvloedingsniveaus van de voedselomgeving richten veel interventies voor het bevorderen van gezonde voedselkeuzes zich enkel op het individuele niveau. De sociale en de omgevingscontext worden daarbij buiten beschouwing gelaten (Bowen et al., 2015; Brug et al., 2008; Finney Rutten et al., 2012). Literatuur toont aan dat een focus op alleen het individuele niveau niet voldoende is. Om de gezondheid van kwetsbare bevolkingsgroepen te verbeteren, zijn meerdere beïnvloedingsniveaus en interventiestrategieën in diverse settings nodig (Green et al., 1996; Stokols, 1996).

Sociaalecologische modellen kunnen een kader bieden om dit beter te begrijpen. Deze modellen stellen dat veel uitdagingen op het gebied van de publieke gezondheid te complex zijn om vanuit één niveau te benaderen. Daarom integreren sociaalecologische modellen meerdere niveaus om gezondheid te beïnvloeden (Robinson, 2008), waarbij ook de fysieke, culturele en beleidsmatige omgeving meegenomen worden. Tevens gaan sociaalecologische modellen ervan uit dat omgevingsfactoren zowel direct als indirect het beoogde gedrag kunnen beïnvloeden (Glanz et al., 2015). Sociaalecologische modellen zijn ontstaan in de jaren twintig van de vorige eeuw, vanuit de ecologie, om menselijk gedrag te onderzoeken vanuit een systematische benadering. In de jaren zeventig is dit verder ontwikkeld tot conceptuele modellen die worden gebruikt om menselijke gezondheid en ontwikkeling te evalueren (Bronfenbrenner & Ceci, 1994; Downs et al., 2020).

Omdat de voedselomgeving van een individu bestaat uit verschillende individuele en omgevingsfactoren die voedselkeuzes op meerdere niveaus beïnvloeden, is een sociaalecologisch model een passend model om te gebruiken in deze context. Een sociaalecologisch model dat specifiek gericht is op de voedselomgeving is dat van Glanz et al. (2005) (zie figuur 1). Het model legt de nadruk op verbanden tussen verschillende niveaus binnen de voedselomgeving, de relaties tussen factoren en de connectie tussen mensen en de voedselomgeving (Story et al., 2008). Omdat het model van Glanz et al. (2005), voor zover bekend, als enige een onderscheid maakt tussen verschillende voedselomgevingen, is gekozen om in dit onderzoek gebruik te maken van dit model.



Figuur 1. De voedselomgeving, gebaseerd op Glanz et al. (2005)

Zoals zichtbaar in figuur 1, is in het model van Glanz et al. (2005) de uitkomst het gedrag van het individu: in dit geval het dieet. Dit gedrag wordt beïnvloed door individuele variabelen. Het omvat bijvoorbeeld de sociaaldemografische kenmerken [zoals leeftijd, geslacht, opleidingsniveau, etc. (Kearney et al., 2000)], psychosociale kenmerken [gezondheidsbewustzijn en -attitudes, emoties over eten, sociale steun,

etc. (Walker-Clarke et al., 2022)] en de waargenomen voedselomgeving. Deze individuele variabelen worden vervolgens beïnvloed door omgevingsvariabelen, dit omvat de vier voedselomgevingen.

De belangrijkste voedselomgeving in dit onderzoek is de *gemeenschappelijke voedselomgeving*. Bij gebiedsontwikkeling kan hier invloed op uitgeoefend worden. In de gemeenschappelijke voedselomgeving wordt de verdeling van de voedselbronnen zichtbaar: het aantal, het type, de locatie en de toegankelijkheid van voedselverkoopplaatsen. Onder toegankelijkheid valt bijvoorbeeld de openingstijden van een voedselverkoopplaats, en de afstand die een individu moet afleggen tot het voedselverkoopplaats. Winkels en (fastfood) restaurants zijn de meest voorkomende voedselverkoopplaatsen. Andere voedselbronnen, zoals de thuisomgeving, school, en werk worden de *organisatorische voedselomgeving* genoemd (Glanz et al., 2005). Deze plekken zijn vaak beschikbaar voor specifieke groepen, en niet zo zeer voor de gehele bevolking. De *voedselomgeving van de consument* geeft weer wat consumenten tegenkomen in en rondom een voedselverkoopplaats. Dit is bijvoorbeeld de prijs, promotie, plaats, aanbod, versheid en voedingsinformatie. De laatste voedselomgeving, de *informatieomgeving*, is onafhankelijk van de voorgaande beschreven omgevingen. Het omvat media en advertenties. Dit wordt beïnvloed door het beleid van de overheid en de voedingsindustrie. De informatieomgeving kan vervolgens ook van invloed zijn op de individuele variabelen. Zo kan het bijvoorbeeld de attitudes en aantrekkingskracht van mensen op bepaalde voedingsmiddelen sturen (Glanz et al., 2005).

De omgevingsvariabelen worden beïnvloed door de beleidsvariabelen. Dit omvat de regelgeving, richtlijnen en maatregelen van de overheid en de voedingsindustrie. De voedingsindustrie creëert in grote mate het voedselaanbod. Daarnaast promoot het de consumptie van de voedingsmiddelen en draagt het bij tot sociale normen en attitudes over voedsel. Overheden op internationaal, nationaal en gemeentelijk niveau, bepalen via beleid, wetten en regels hoe de voedingsindustrie kan opereren (Swinburn et al., 2013).

2.2. Gebiedsontwikkeling

Door het vormgeven van de omgeving kan een gezonde voedselomgeving in gebiedsontwikkelingen op verschillende manieren beïnvloed worden. Om deze reden is het van belang om het proces van gebiedsontwikkeling te onderzoeken.

Gebiedsontwikkeling kan omschreven worden als het proces van het fysiek produceren van de gebouwde omgeving, door middel van het samenbrengen van verschillende stakeholders [bijvoorbeeld bouwbedrijven, ontwikkelaars, investeerders, planners, etc.] (Pineo & Moore, 2022). Deze stakeholders kunnen bij de ontwikkeling van een nieuw gebied een belangrijke rol vervullen in het creëren van een gezonde voedselomgeving.

Het proces van gebiedsontwikkeling is gebaseerd op rationeel planningsdenken (Fainstein, 2005). Vanuit het rationeel planningsdenken is een van de meest wijdverspreide modellen op het gebied van planning voortgekomen, welke centraal heeft gestaan in de evolutie van stedenbouw (Lawrence, 2000). In dit model worden doorgaans vier essentiële stappen doorlopen: het analyseren van de situatie (1), het vaststellen van doelen (2), het formuleren van mogelijke acties (3), en het vergelijken en evalueren van de gevolgen van die acties (4) (Yigitcanlar & Teriman, 2015). Verschillende wetenschappers hebben dit model gebruikt, aangepast en verfijnd. In Nederland is het rationele planningsdenken terug te zien in delen van het planningsproces. Het Nederlandse planningsproces bestaat doorgaans uit de initiatief-, haalbaarheids-, realisatie- en beheerfase (Ministerie van Binnenlandse Zaken en Koninkrijksrelaties, 2019).

De betrokkenheid van gemeenschap en belanghebbenden is een integraal onderdeel van het planningsproces (Aboelata et al., 2011). Daarnaast wordt het planningsproces beïnvloed door sociale, economische en milieufactoren, en wordt het gestuurd door de politieke situatie. De vorm en functie van lokale planningsystemen worden bepaald door nationale regelgeving en beleid (Le Gouais et al., 2023). Uit literatuur komt naar voren dat de fasen in het planningsproces niet gezien moeten worden als losstaande taken, maar als een iteratief proces dat bijgestuurd kan worden op basis van mislukkingen en successen (Yigitcanlar & Teriman, 2015).

In de initiatieffase wordt gekeken of de gebiedsontwikkeling gewenst is, welke partijen betrokken willen/kunnen worden en of het initiatief kans van slagen heeft (Ministerie van Binnenlandse Zaken en Koninkrijksrelaties, 2019). Uit literatuur over gezonde stadsplanning komt naar voren dat deze fase ook bestaat uit het verzamelen van kennis en bewijs. Dit omvat gegevens over de huidige en verwachte omstandigheden voor een plek en de bewoners. Gegevens kunnen afkomstig zijn van bijvoorbeeld overheidsstatistieken en enquêtes. Ook gezondheidsprofessionals kunnen waardevolle gegevens en kennis leveren over de huidige en verwachte gezondheidsbehoeften van de bevolking en hoe zich dit verhoudt met de gebouwde omgeving (Pineo et al., 2019). Echter, ontwikkelaars gebruiken voornamelijk gegevens gericht op de korte termijn, bijvoorbeeld financieel rendement of ervaringen van bewoners. Volksgezondheidsgegevens zijn vaak gericht op de lange termijn en berekend op grotere schaal. Ontwikkelaars in de vastgoedsector hebben hier geen directe invloed op en zullen daarom deze gegevens niet snel meenemen in de initiatieffase (Trowbridge et al., 2014).

De fase die daarop volgt is de haalbaarheidsfase. Dit is een intensieve en complexe fase. Doorgaans begint het met het stellen van beleidsmatige, planologische en andere randvoorwaarden. Vervolgens wordt een ontwerp gemaakt dat past binnen de randvoorwaarden. Als laatste wordt een realisatieplan gemaakt als uitwerking van het ontwerp (Ministerie van Binnenlandse Zaken en Koninkrijksrelaties, 2019). Met het oog op plannen voor een gezonde voedselomgeving, wordt in deze fase geke-

ken naar het ontwikkelen van plannen, beleid en regelgeving over de inhoud van een ontwerp en de mate waarin het thema ‘gezonde voedselomgeving’ naar voren komt. Dit is onder andere afhankelijk van wetgeving. Samenwerking is in deze fase van belang om ervoor te zorgen dat gezondheidsoverwegingen in het plan worden geïntegreerd (Pineo et al., 2019).

In de realisatiefase vindt de bouw van het vastgoed daadwerkelijk plaats (Ministerie van Binnenlandse Zaken en Koninkrijksrelaties, 2019). Samenwerking met ontwikkelaars is van belang zodat de voorgestelde plannen gerealiseerd kunnen worden (Pineo et al., 2019). De afronding van de gebiedsontwikkeling vindt plaats tijdens de beheerfase. Hier wordt het vastgoed in gebruik genomen, beheerd en onderhouden (Ministerie van Binnenlandse Zaken en Koninkrijksrelaties, 2019). In het artikel van Pineo et al. (2019) komt naar voren dat deze fase ook bestaat uit monitoren en beoordelen van de mate van succes in het licht van de doelstellingen van het plan. Dit kan door middel van monitoringsindicatoren die publiekelijk gerapporteerd worden. Helaas zijn er vaak onvoldoende middelen om deze fase goed uit te kunnen voeren. Dit komt ook naar voren uit het artikel van Trowbridge et al. (2014), waarin wordt aangegeven dat er te weinig gegevens en maatstaven zijn om de gezondheidsprestaties van vastgoedontwikkelingsprojecten te definiëren en te meten. Dit maakt het voor vastgoedontwikkelaars moeilijk om de ‘waarde’ van gezondheidsprestaties in gebiedsontwikkelingen efficiënt aan te tonen. Dit heeft als gevolg dat de prikkels om te investeren in gezonde gebiedsontwikkelingen beperkt zijn. Wanneer gegevens beter verzameld en gerapporteerd worden kan het ook weer als bewijsmateriaal dienen ter voorbereiding van toekomstige plannen (Pineo et al., 2019).

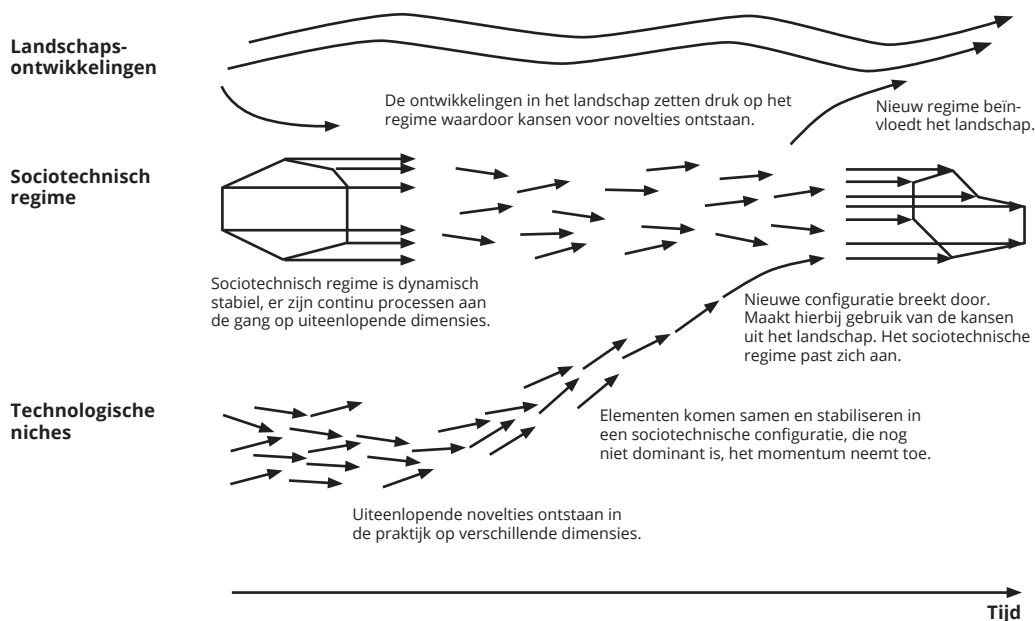
Het planningsproces is een uitdaging: niet één enkele actor of instelling heeft controle, maar ze maken allen deel uit van een systeem. Het feit dat gebiedsontwikkelingen bestaan uit een verscheidenheid aan beslissingen, stakeholders en belangen, zorgt voor uitdagingen maar ook voor mogelijkheden om gezondheid te integreren in dit proces (Pineo & Moore, 2022). Desondanks wordt het toepassen van ‘gezonde’ planning door stakeholders om een aantal redenen als moeilijk ervaren. Voorbeelden hiervan zijn concurrerende prioriteiten tussen de verschillende stakeholders, niet-ondersteunend beleid en wetgeving, de invloed van formele en informele relaties en het gebrek aan invloed door de gemeenschap (Le Gouais et al., 2023).

2.3. Multi-Level Perspectief theorie

Uit literatuur komt naar voren dat het moeilijk is om gezondheid toe te passen in het proces van gebiedsontwikkeling (Le Gouais et al., 2023; Pineo & Moore, 2022). Het is daarom van belang om beter te begrijpen hoe een transitie naar een gezondere voedselomgeving kan plaatsvinden, en wat hiervoor nodig is.

De Multi-Level Perspectief (MLP) theorie laat zien hoe transitie plaatsvinden en hoe ze verandering in de maatschappij teweegbrengen. De MLP-theorie is bedacht door Rip en Kemp (1998) en verder ontwikkeld door Geels (2011). Het biedt een relatief eenvoudig, maar zeer flexibel raamwerk voor het verkennen en proberen te beïnvloeden van transitie in maatschappelijke systemen (Hargreaves et al., 2013). Een transitie kan omschreven worden als een structurele maatschappelijke verandering die doorgaans decennia kost. Transitie kosten tijd omdat de bestaande ordening en structuur doorbroken moeten worden (Rotmans, 2005).

Zoals zichtbaar in figuur 2, ziet de MLP-theorie transitie als non-lineaire processen die het resultaat zijn van de wisselwerking van ontwikkelingen op drie niveaus: het niveniveau (micro), het regimeniveau (meso) en het landschapsniveau (macro) (López Cifuentes & Gugerell, 2021). Elk niveau wijst naar een groep verschillende elementen die met elkaar verbonden zijn.



Figuur 2. Multi Level Perspectief theorie (Arkesteijn et al., 2007)

Het regimeniveau bestaat uit de gangbare praktijken, algemeen aanvaarde regels, geldend beleid en bestuurlijke structuren (van Amstel et al., 2011). In veel gevallen wordt bij transitie het regimeniveau als belangrijkste gezien. Het regimeniveau staat open voor de invloed van menselijk handelen, waardoor overgang van de ene situatie naar de andere mogelijk is (Geels, 2011). Echter is het regimeniveau ook vaak stabiel en resistent tegen verandering. Het niche- en landschapsniveau kunnen gezien worden als afhankelijk van het regime, omdat ze worden gedefinieerd in relatie tot het regime.

Boven het regimeniveau bevindt zich het landschapsniveau. Dit wordt gezien als het speelveld waarin een mogelijke transitie vorm krijgt (Mattijssen et al., 2023).

Het landschapsniveau omvat niet alleen technische en materiële aspecten die de maatschappij vormgeven, maar ook demografische trends, politieke overtuigingen, sociale waarden en economische patronen (Geels, 2011). Deze trends zijn autonoom en niet direct door actoren van het regime te beïnvloeden. Veranderingen op het landschapsniveau gaan over het algemeen langzaam.

Onder het regimeniveau bevindt zich het nicheniveau. Dit omvat lokale projecten, innovaties of afwijkende praktijken die nog niet gebruikelijk zijn, maar waaruit nieuwe regimes kunnen ontstaan of die verschuivingen in huidige regimes kunnen beïnvloeden (Geels & Schot, 2007). Niche-actoren hopen dat hun niche-innovaties gebruikt worden in het regime, of het zelfs vervangen. Echter, dit is een uitdaging, omdat niche-innovaties mogelijk niet aansluiten bij het bestaande regime, bijvoorbeeld door infrastructuur of regelgeving. Niches zijn cruciaal voor transitie, omdat ze het begin zijn van systemische veranderingen (Geels, 2011).

2.3.1. Strategic Niche Management

Strategic Niche Management (SNM) is ontwikkeld in de jaren negentig als beleidsinstrument en om het proces van niche-ontwikkelingen beter te begrijpen (Witkamp et al., 2011). Volgens SNM kunnen er drie kernprocessen onderscheiden worden bij niche-ontwikkeling, die de haalbaarheid van de niche-innovatie vergroten (Raven, 2005). De interactie van deze kernprocessen bij niche-ontwikkelingen leggen de basis om te begrijpen of niche-ontwikkelingen succesvol zijn of falen. De drie kernprocessen zijn als volgt:

Ten eerste, het articuleren (en bijstellen) van verwachtingen of visies die richting geven aan de innovatieactiviteiten, en gericht zijn op het aantrekken van externe actoren. Bijvoorbeeld voor financiering of om aandacht te krijgen voor de niche-innovatie (Geels, 2011). Een gedeelde visie tussen stakeholders die samenwerken is belangrijk, zodat de verschillende actoren het eens kunnen worden over de acties die ze zullen ondernemen. De actoren in een niche zijn bereid om aanvankelijk lage prestaties en hogere kosten te accepteren, en willen tevens tijd en middelen investeren om de niche-innovatie te verbeteren. Niche-innovaties worden daarom vaak ontwikkeld en gedragen door pioniers. Wanneer de initiële verwachtingen of visies worden bevestigd door positieve resultaten, zijn nieuwe actoren eerder geneigd om te investeren in verdere ontwikkeling van de niche-innovatie. Een gedeelde verwachting geeft dus richting aan projecten en ontwikkelingen die in de niche worden gedaan (Hermans et al., 2013).

Ten tweede, het opbouwen van sociale netwerken en het betrekken van meerdere actoren, die de middelen voor de niche-innovaties uitbreiden (Geels, 2011). Complexe niche-innovaties hebben verschillende actoren nodig, met een diversiteit aan middelen, kennis, rollen en taken, om de niche-innovatie goed uit te kunnen voeren.

Onderzoek toont aan dat niche-innovaties met een beperkt netwerk een kleinere kans van slagen hebben (Hermans et al., 2013). Het opbouwen van een sociaal netwerk draagt dus positief bij aan de niche-innovaties.

Ten derde, leer- en experimenteerprocessen op verschillende dimensies. Bijvoorbeeld op het gebied van beleidsinstrumenten, organisatorische kwesties en symbolische betekenissen (Geels, 2011). Deze leerprocessen fungeren als een manier om de verwachtingen en visies te testen en ervaring op te doen met een niche-innovatie. Vaak is er een focus op sociaal leren en co-creatie van kennis. Er zijn in deze fase leerprocessen van de eerste-orde [observeren, analyseren en het leren van feiten en data], en leerprocessen van de tweede-orde [nadenken over aannames en waarden, en gedrag en routines veranderen] te onderscheiden. Wanneer er van leerprocessen in de eerste-orde overgegaan wordt naar leerprocessen in de tweede-orde, worden individuele visies samengevoegd tot een groepsvisie en ontstaat er meer vertrouwen tussen actoren. Leerprocessen resulteren in praktische plannen, zoals beleid en niche-innovaties, en immateriële uitkomsten, zoals verbeterde relaties en vertrouwen tussen actoren (Hermans et al., 2013).

Een transitie komt voort uit de processen van regimes, landschappen en niches die elkaar beïnvloeden. Wanneer de drie kernprocessen van niche-innovaties van toepassing zijn kan het leiden tot succesvolle transitie van het regime (Susur et al., 2019).

2.3.2. Transitie naar een gezonder voedselregime

De MLP-theorie kan toegepast worden om te kijken hoe de transitie naar een gezonde voedselomgeving kan plaatsvinden. Literatuur wijst uit dat opties voor transformatie voortkomen uit controverse binnen het regime. Deze spanningen kunnen leiden tot een zoektocht naar oplossingen voor bestaande problemen, waarbij conflicten kunnen ontstaan tussen voorstanders voor transformatie, en actoren die de status quo willen behouden (Ehnert et al., 2022).

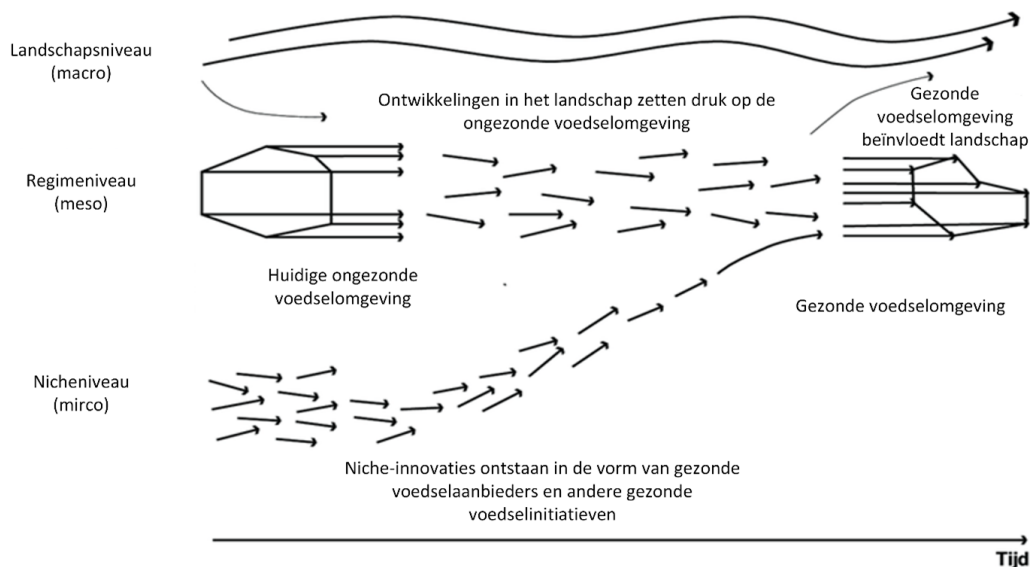
Het huidige Nederlandse voedselregime kan omschreven worden als een overwegend ongezond voedselregime (Engels & van der Schans, 2020). Er komt steeds meer sterk bewerkt voedsel beschikbaar en in ons straatbeeld zijn veel fastfoodketens te zien. Dit zorgt voor een voedselcultuur waarbij de consument op vrijwel ieder moment van de dag toegang heeft tot ongezond voedsel (Poelman, 2016). De consument zou ervoor kunnen kiezen om gezonder voedsel te kopen, maar wanneer dat niet of maar in beperkte mate beschikbaar is, wordt de consument beperkt in de keuzevrijheid (Adams & Sterrett-Hong, 2021). Dit kan gezien worden als spanning binnen het huidige regime. Zowel nationaal als internationaal wordt opgeroepen om hier actie op te ondernemen. Echter zijn er ook actoren, zoals de voedingsindustrie, die meer baat hebben bij de status quo. De voedingsindustrie is een for-profit industrie met grote invloed op de voedselomgeving. Door middel van onder andere

HOOFDSTUK 2

lobbyen en campagnes probeert de voedingsindustrie het voedingsbeleid zo te beïnvloeden dat het voordelig uitpakt voor de voedingsindustrie, maar daardoor vaak niet voor de gezondheid van de populatie (McCarthy, 2023).

Transitie in dit voedselregime zou betekenen dat meer gezonde voedselaanbieders zich vestigen in de voedselomgeving (van Gameren et al., 2015). Verschillende actoren die zich bevinden in het regime, kunnen hier invloed op uitoefenen. Overheidsinstanties zijn hierbij belangrijke actoren omdat ze transities makkelijker kunnen maken door middel van beleidsinstrumenten en ruimtelijke veranderingen (Smith et al., 2005).

Naast processen die plaatsvinden op het regimeniveau, zijn ook het landschaps- en het nicheniveau van belang. In figuur 3 is dit weergegeven. Op het landschapsniveau zijn de diepgewortelde structuren, normen en waarden, demografische trends en economische patronen zichtbaar die het voedselsysteem beïnvloeden. Voorbeelden hiervan zijn culturele opvattingen over voedsel, consumentengedrag, en een groeiende bevolking waarvan het aantal mensen met overgewicht toeneemt. Dit zorgt voor ernstige gevolgen voor de gezondheid van de populatie. Daarnaast maken ook voedselproductie, distributie, en overheidsbeleid deel uit van het landschap. Onze manier van voedselproductie heeft een negatieve impact op het klimaat (Pereira et al., 2020). Dit soort diepgaande veranderingen op het landschapsniveau zorgen voor een verhoogde druk en kunnen een aanleiding zijn voor veranderingen op het regimeniveau (Geels, 2004).



Figuur 3. MLP-theorie toegepast op de transitie naar een gezonde gemeenschappelijke voedselomgeving

In het geval van de voedselomgeving kunnen gezonde voedselaanbieders gezien worden als niches. Dit omdat ze nog niet de norm zijn binnen het huidige regime. Door middel van sturings- en/of interventiemogelijkheden tijdens het proces van gebiedsontwikkeling is het mogelijk dat de niches steeds meer plaats kunnen krijgen in het regime. Gebaseerd op de literatuur (Geels, 2011; Hermans et al., 2013; Raven, 2005; Susur et al., 2019) kan gesuggereerd worden dat de drie kernprocessen bij niche-innovaties de kans groter maken dat er een transitie naar een gezonder voedselregime kan plaatsvinden. Dit is wanneer de verwachtingen en visies (1) voor het implementeren van gezonde voedselaanbieders in het proces van gebiedsontwikkeling specifiek genoeg zijn en door verschillende actoren worden gedeeld. Als er voldoende netwerkopbouw (2) is om visies te verwoorden en (financiële) middelen van organisaties aan te trekken waardoor het implementeren van gezonde voedselaanbieders in het proces van gebiedsontwikkeling meer draagvlak krijgt. En als laatste leerprocessen van de eerste- en tweede-orde (3) die de impact van het implementeren van gezonde voedselaanbieders daadwerkelijk ondersteunen en op die manier de routines kunnen veranderen (Susur et al., 2019).

3

Methoden en materialen



3.1. Onderzoeksopzet

Om meer inzicht te verkrijgen in de kansen en uitdagingen om een gezonde voedselomgeving te bevorderen, is een verkennend kwalitatief onderzoek uitgevoerd. Bij kwalitatief onderzoek wordt voornamelijk gebruik gemaakt van niet-numerieke data. Hierdoor is het mogelijk om door middel van meningen en perspectieven van respondenten de situatie te analyseren (Hay & Cope, 2000). Kwalitatief onderzoek kan kennisproductie genereren in verschillende dimensies. Het biedt contextuele en persoonlijke verklaringen voor trends, het geeft nieuwe inzichten in ervaringen van mensen, en op basis hiervan kunnen nieuwe theorieën verkend worden (Hay & Cope, 2000).

Er is specifiek gekozen voor een verkennend kwalitatief onderzoek. Er is binnen de literatuur nog weinig bekend over hoe een gezonde voedselomgeving bevorderd kan worden binnen het proces van gebiedsontwikkeling. Een verkennend kwalitatief onderzoek stelt de onderzoeker in staat om een onderwerp te verkennen dat in de literatuur beperkt aan bod komt, en op deze manier bij te dragen aan de ontwikkeling van nieuwe kennis op dat gebied (Hunter et al., 2019). Er is binnen dit onderzoek gebruik gemaakt van zowel deductie als inductie. Door middel van de MLP-theorie (Geels, 2011) en de drie kernprocessen van niche-innovaties is via deductie onderzocht hoe niche-innovaties een plek kunnen krijgen in het huidige voedselregime. Omdat er nog maar weinig onderzoek is gedaan hoe dit plaats kan vinden binnen het proces van gebiedsontwikkeling, wordt door middel van inductie dit fenomeen verder onderzocht.

Veldwerk is een fundamenteel onderdeel van kwalitatief onderzoek. In het geval van dit onderzoek is gebruik gemaakt van semigestructureerde interviews om inzicht te krijgen in de kansen en uitdagingen die de verschillende stakeholders ervaren, en deze in kaart te brengen. Er is hierbij gebruik gemaakt van doelgerichte steekproeftrekking en de sneeuwbalmethode. Met een doelgerichte steekproeftrekking wordt bewust bepaald welke variabelen wel en niet bij de respondenten voor moeten komen (van Zwieten & Willems, 2004). De sneeuwbalmethode is een methode waarbij een respondent de onderzoeker verbindt aan andere potentiële respondenten (Hay & Cope, 2000). Door middel van deze twee methoden voor het verzamelen van respondenten is getracht om een verscheidenheid aan situaties te beschrijven, en de representativiteit te maximaliseren (Hunter et al., 2019). Dit draagt bij aan de validiteit van het onderzoek.

Zoals bij ieder onderzoek is het belangrijk om aandacht te besteden aan integriteit. De geloofwaardigheid van een onderzoek is gerelateerd aan het doel van het onderzoek en het vermogen de gestelde doelen te bereiken. Authenticiteit van het onderzoek wordt gewaarborgd wanneer respondenten de vrijheid hebben te spreken, gehoord worden en dat de percepties van de respondenten accuraat worden weergegeven (Milne & Oberle, 2005). Door middel van een toestemmingsverklaring en audio-opnames wordt hier aandacht aan besteed.

Als onderzoeker is het daarnaast belangrijk om aandacht te besteden aan positiona-
liteit. Dit concept weerspiegelt de positie die een onderzoeker inneemt binnen een
bepaald onderzoek. Deze positie beïnvloedt de manier waarop het onderzoek wordt
uitgevoerd, en de uitkomsten van het onderzoek (Holmes, 2020). Er is getracht om
dit te herkennen en te erkennen in het onderzoek. De onderzoeker is zich bewust
van haar achtergrond, opleiding en het voorrecht om toegang te hebben tot bepaal-
de bronnen. De onderzoeker streeft ernaar zich bewust te zijn van eigen vooroorde-
len en erkent hoe deze het onderzoek kunnen beïnvloeden.

3.2. Dataverzameling

Om de deelvragen te kunnen beantwoorden is gebruikt gemaakt van interviews. Dit
is een dataverzamelmethode waarbij mondeling informatie wordt uitgewisseld.
Het is een passende methode om informatie te krijgen over meningen en ervaringen
van relevante personen. Echter moet de onderzoeker, vanwege de verscheiden-
heid aan perspectieven die door interviews naar voren komen, voorzichtig zijn met
'de waarheid' (Hay & Cope, 2000). Het type interview dat is gebruikt bij deze data-
verzameling zijn expertinterviews. Er is gekozen voor expertinterviews omdat deze
vorm van interviewen gebruikt wordt om gedetailleerde kennis te verwerven van
personen met expertise in het vakgebied. De interviews hadden een semigestructu-
reerd format. Een voordeel van semigestructureerde interviews is de mogelijkheid
van doorvragen, waardoor belangrijke aanvullende informatie verkregen kan wor-
den. Alle interviews zijn afgenomen in het Nederlands, omdat dit de moedertaal van
de respondenten en de onderzoeker is. De interviews vonden zoveel mogelijk plaats
in een één-op-één setting en zijn allen afgenomen door de auteur (LS). De interviews
zijn afgenomen in de periode april en mei 2024 en duurden gemiddeld 40 tot 60 mi-
nuten. Afhankelijk van de voorkeur van de respondent is het interview ofwel fysiek
op locatie, ofwel online via Teams afgenomen. Van belang om te vermelden is dat
vanwege planning technische redenen één interview met twee respondenten tegelijk
is afgenomen. Er is een mogelijkheid dat deze setting van invloed is geweest op de
antwoorden van de respondenten.

Bij interviewen wil de onderzoeker dataverzadiging bereiken. Dataverzadiging ver-
wijst naar het punt tijdens de dataverzameling wanneer er geen aanvullende infor-
matie of inzichten worden geïdentificeerd en gegevens zich beginnen te herhalen.
Dataverzadiging is context specifiek en verschilt bij ieder onderzoek. Echter komt uit
een systematische literatuurreview van Hennink & Kaiser (2022) naar voren dat data-
verzadiging bij kwalitatief onderzoek gemiddeld optreedt na 12 tot 13 interviews.
Het maakte hierbij niet uit of de studipopulatie homogeen of heterogeen was.
De hoeveelheid van 12-13 interviews is daarom als richtlijn genomen voor het uit-
gevoerde onderzoek. Uiteindelijk zijn er 12 interviews gepland, waarvan er 11 heb-
ben plaatsgevonden. Eén interview is afgezegd.

HOOFDSTUK 3

De interviews zijn gehouden met personen werkzaam bij gemeenten en met personen werkzaam in de vastgoedsector. Dit zijn twee van de belangrijkste stakeholders binnen het proces van gebiedsontwikkeling. Ook zijn deze stakeholders zeer invloedrijk als het gaat om het bevorderen van een gezonde voedselomgeving binnen het proces van gebiedsontwikkeling. Binnen dit onderzoek ligt de focus daarom op deze stakeholders. Door personen werkzaam bij gemeenten en de vastgoedsector te interviewen, is inzicht verkregen in het regimenniveau en het nichenniveau. Daarnaast is inzicht verkregen in de mate van toepassing van de drie kernprocessen bij niche-innovaties.

De criteria voor het selecteren van respondenten zijn:

- 1 De respondent moet werkzaam zijn bij een Nederlandse gemeente of in de vastgoedsector.
- 2 De respondent moet expertise hebben op het gebied van gezonde voedselomgeving.

Het doel van de interviews is om specialistische kennis te verkrijgen op het vlak van gebiedsontwikkelingen met aandacht voor een gezonde voedselomgeving. Om respondenten vanuit de gemeente te verzamelen is een uitnodiging per mail verstuurd aan gemeenten die aangesloten zijn bij de City Deal 'Gezonde en Duurzame Voedselomgeving', van het innovatieprogramma Agenda Stad. Om respondenten vanuit de vastgoedsector te verzamelen is een mail gestuurd naar verschillende personen die werkzaam zijn in de vastgoedsector en die bezig zijn met een gezonde leefomgeving en/of een gezonde voedselomgeving. Hiermee is een deel van de respondenten gevonden. Daarnaast is aan deze respondenten gevraagd of zij nog relevante personen wisten om mee te spreken. Via deze weg, ook wel de sneeuwbalmethode genoemd, is de rest van de respondenten geworven. In onderstaande tabellen 1 en 2 zijn de respondenten zichtbaar.

Tabel 1. Lijst respondenten gemeenten

Respondent	Functie	Datum interview
Respondent 1 (G1) Op locatie	Beleidsmedewerker ruimtelijke ordening Gemeente Amsterdam	24-04-2024
Respondent 2 (G2) Online	Adviseur voedselstrategie en stadslandbouw Gemeente Amsterdam	24-04-2024
Respondent 3 (G3) Op locatie	Adviseur Gezondheid Gemeente Utrecht	29-04-2024
Respondent 4 (G4) Op locatie	Projectmanager gebiedsontwikkeling Gemeente Amsterdam	02-05-2024
Respondent 5 (G5) Online	Beleidsadviseur Gezond Leven, GGD Gemeente Amsterdam	14-05-2024

Tabel 2. Lijst respondenten vastgoedsector

Respondent	Functie	Datum interview
Respondent 1 (V1) Online	Onderzoeker en conceptontwikkelaar	26-04-2024
Respondent 2 (V2) Online	Projectontwikkelaar	01-05-2024
Respondent 3 (V3) Op locatie	Partner en projectmanager	02-05-2024
Respondent 4 (V4) Online	Projectontwikkelaar	13-05-2024
Respondent 5 (V5) Op locatie	Ontwikkelingsmanager	16-05-2024
Respondent 6 (V6) Op locatie	Ontwikkelaar	16-05-2024

Voorafgaand aan het interview hebben alle respondenten een toestemmingsverklaring ondertekend (Appendix I). De toestemmingsverklaring is opgesteld op basis van het document van Seijmonsbergen-Schermers et al. (2021). In deze toestemmingsverklaring werden respondenten geïnformeerd over het onderzoek en over anonimiteit en betrouwbaarheid binnen het onderzoek. Ook werd in de verklaring toestemming gevraagd om een geluidsopname te maken van het interview.

Voor structuur tijdens de interviews is er een topiclist gemaakt. Er is één topiclist gemaakt voor interviews met stakeholders vanuit gemeenten, en één topiclist voor interviews met stakeholders vanuit de vastgoedsector. De topiclist hebben voor een deel overlappende onderwerpen, maar zijn niet identiek. Om de topiclijsten op te stellen zijn de concepten van de MLP-theorie geoperationaliseerd op basis van de literatuur, waarbij voornamelijk aandacht besteed is aan de kernprocessen binnen het nichenniveau (zie tabel 3). In appendix II zijn de volledige topiclists zichtbaar, gespecificeerd per type stakeholder.

Daarnaast is tijdens de interviewvragen over de fasen van gebiedsontwikkeling een afbeelding getoond aan de respondenten waarop globaal de fasen van gebiedsontwikkeling zijn weergegeven. Hoewel de fasen van gebiedsontwikkelingen in de praktijk vaak enigszins variëren, is het van belang dat alle respondenten een uniform beeld hebben van de fasen van gebiedsontwikkeling. De afbeelding (zichtbaar in appendix III) diende hierbij als hulpmiddel. Dit draagt bij aan de validiteit van het onderzoek omdat het ervoor zorgt dat alle respondenten dezelfde conceptuele basis hebben. Ook draagt het bij aan de betrouwbaarheid van het onderzoek, omdat de antwoorden van de respondenten beter te vergelijken zijn.

Tabel 3. Operationalisatie van concepten uit het theoretisch kader voor interviews

Concept	Variabelen	Indicatoren	Belangrijkste vragen
Nicheniveau	Verwachtingen en visies <i>Deelvraag 1</i>	<ul style="list-style-type: none"> • Gedeelde visie • Gedeelde verwachtingen 	<ul style="list-style-type: none"> • Welke rol zou een gezonde voedselomgeving moeten spelen in nieuwe gebiedsontwikkelingen? • Is er belang voor de gemeente/vastgoedsector in het bevorderen van een gezonde voedselomgeving? • Sluit een gezonde voedselomgeving aan bij de visie van gemeente/organisatie?
	Netwerkformaties <i>Deelvraag 2</i>	<ul style="list-style-type: none"> • Samenwerken • Middelen • Kennis • Rollen en taken 	<ul style="list-style-type: none"> • Wat zijn belangrijke partners? • Zijn er partijen die voor belemmeringen (kunnen) zorgen? • Welke middelen zijn nodig voor het bevorderen van een gezonde voedselomgeving bij gebiedsontwikkeling?
	Leerprocessen <i>Deelvraag 3</i>	Eerste-orde: <ul style="list-style-type: none"> • Evalueren • Cijfers en data Tweede-orde: <ul style="list-style-type: none"> • Normen en waarden • Veranderd gedrag 	<ul style="list-style-type: none"> • Wat zijn de belangrijkste drijfveren? • Wat is de grootste belemmering? • Welke veranderingen zijn er nodig om te zorgen dat een gezonde voedselomgeving wordt bevorderd bij elke gebiedsontwikkeling?
Gebiedsontwikkeling <i>Deelvraag 4</i>	Initiatiefase <hr/> Haalbaarheidsfase <hr/> Realisatiefase <hr/> Beheerfase		<ul style="list-style-type: none"> • In welke fasen is gemeente/organisatie betrokken? • Wanneer en hoe kan er invloed uitgeoefend worden? • Wat zijn beslissende momenten tijdens het proces?

3.3. Data-analyse

De data-analyse is uitgevoerd op basis van een grote hoeveelheid kwalitatieve data die is verzameld door middel van de semigestructureerde interviews. Van de interviews op locatie is een geluidsopname gemaakt via een opname-app op de telefoon van de onderzoeker. Vervolgens zijn de interviews getranscribeerd met behulp van de transcribeertool in Word. Wanneer het interview online via Teams was gehouden, is de opname- en transcribeertool van Teams gebruikt. Daarna zijn alle transcripten handmatig gecontroleerd op fouten. Het opnemen en transcriberen van de interviews draagt bij aan de betrouwbaarheid van het onderzoek. Betrouwbaarheid kan omschreven worden als de mate waarin een methode voor het verzamelen van gegevens consistente en reproduceerbare resultaten oplevert wanneer deze in vergelijkbare omstandigheden door verschillende onderzoekers of op verschillende tijdstippen wordt gebruikt (Hay & Cope, 2000).

Voor de data-analyse is gebruik gemaakt van het codeerprogramma NVivo. Alle getranscribeerde interviews zijn geüpload in dit programma, waarna ze gecodeerd zijn. Het coderen van data is zeer waardevol voor het onderzoeksproces. Door te coderen kan de onderzoeker grip krijgen op grote hoeveelheden gegevens door belangrijke thema's te onderscheiden. Dit draagt bij aan de betrouwbaarheid van het onderzoek. Bij het proces van coderen zijn drie rondes doorlopen: open-, axiaal-, en selectief coderen. Het proces van coderen is begonnen met open coderen. Bij deze eerste ronde van coderen heeft de onderzoeker een inductieve benadering gehanteerd. Bij inductief coderen worden codes gecreëerd vanuit de data (Fereday & Muir-Cochrane, 2006). Dit betekent dat alle transcripten zijn gelezen op zoek naar terugkerende zinnen, fragmenten, patronen en initiële thema's. Deze kregen een code toegekend (Williams & Moser, 2019).

In de tweede ronde is gebruik gemaakt van axiaal coderen. Deze vorm van coderen zorgt ervoor dat de geïdentificeerde thema's verder verfijnd en gecategoriseerd kunnen worden. Axiaal coderen identificeert relaties tussen open codes met als doel om kerncodes te ontwikkelen. Bij deze ronde van coderen is gebruik gemaakt van een deductieve benadering. Deductief coderen betekent dat codes worden gecreëerd aan de hand van de theorie (Fereday & Muir-Cochrane, 2006). De open codes werden verder verfijnd en gegroepeerd onder de kerncodes die vooraf waren vastgesteld op basis van de theorie (Williams & Moser, 2019). Deze kerncodes komen overeen met de indicatoren in tabel 3. In Appendix IV is de volledige codeboom zichtbaar.

In de derde, en laatste, ronde is gebruik gemaakt van selectief coderen. Door selectief coderen wordt het mogelijk gemaakt de gecategoriseerde axiale codes te selecteren en te integreren in samenhangende en betekenisvolle uitdrukkingen. Bij selectief coderen wordt het mogelijk relaties en verbindingen te leggen tussen de data. Selectief coderen is een complexe fase binnen het proces van data-analyse, omdat het invloed heeft op de manier waarop betekenis wordt gecreëerd (Williams & Moser, 2019).

HOOFDSTUK 3

Het coderen van de interviews draagt bij aan de validiteit van het onderzoek. Volgens Hay & Cope (2000) kan validiteit omschreven worden als de waarheidsgetrouwheid of nauwkeurigheid van gegevens, vergeleken met aanvaardbare criteria. Dat wil zeggen, maatregelen die sterke, transparante en betrouwbare onderzoeksontwerp- en gegevensverzamelingspraktijken weerspiegelen. Doordat de rondes open, axiaal en selectief coderen zijn doorlopen kan de onderzoeker reflectief en reflexief zijn door de data te nuanceren en de uitkomsten van het codeerproces te gebruiken om betekenis te creëren (Williams & Moser, 2019). Daarnaast zorgt het combineren van inductief en deductief coderen ervoor dat inzichten uit de interviews naar voren komen, terwijl tegelijkertijd een theorie gestuurde analyse mogelijk wordt. Deze hybride methode zorgt voor een grondige analyse van de data (Proudfoot, 2023). Hierdoor kan de onderzoeker erachter komen welke kansen en uitdagingen er zijn bij het proces van gebiedsontwikkeling om een gezonde voedselomgeving te bevorderen, en in hoeverre de drie kernprocessen bij niche-innovaties worden toegepast in dit proces.

Bij het beantwoorden van de laatste deelvraag: *“Wat zijn de sturings- en interventiemogelijkheden tijdens het proces van gebiedsontwikkeling om gezonde voedselaanbieders te implementeren in het huidige voedselregime?”* is gebruik gemaakt van datavisualisatie. Bij het visualiseren van data worden gegevens omgezet in fysieke beelden. Dit kan een effectieve manier zijn om data te presenteren, en het maakt het makkelijker om de data te interpreteren (Qin et al., 2020). In dit onderzoek zijn de sturings- en interventiemogelijkheden per fase van het gebiedsontwikkelingsproces in een stappenplan overzichtelijk weergegeven. Hierdoor kan snel en gemakkelijk een inzicht verkregen worden in de concrete stappen en beslismomenten om een gezonde voedselomgeving te bevorderen bij het proces van gebiedsontwikkeling.

4

Resultaten



4.1. Verwachtingen en visies

Het articuleren van verwachtingen en visies met betrekking tot een gezonde voedselomgeving is een van de drie kernprocessen binnen niche-innovaties. Door middel van interviews met stakeholders uit de gemeente en de vastgoedsector is onderzocht in hoeverre er visies en verwachtingen worden opgesteld over een gezonde voedselomgeving binnen het proces van gebiedsontwikkeling.

Uit de interviews met respondenten vanuit de gemeenten komt naar voren dat het gemeentelijk belang voor een gezonde voedselomgeving voornamelijk ligt bij de gezondheid van haar burgers. Er wordt erkend dat er op veel plaatsen een overaanbod is van ongezond voedsel, wat het voor burgers moeilijk maakt om gezonde voedselkeuzes te maken. Respondenten vanuit de gemeenten geven aan dat een gezonde leefomgeving en een gezonde voedselomgeving aandacht krijgt. *“Vanuit Volksgezondheid vinden we dat een gezonde voedselomgeving stimuleert tot gezonde keuzes en de gezonde keuze makkelijk maakt. We willen ongezonde verleidingen verminderen, dus dat staat ook echt in onze nota”* (G3). Echter, er wordt ook opgemerkt dat concrete acties vaak ontbreken en dat het onderwerp ‘voedsel’ nog niet goed op één plek is belegd. Het is vaak versnipperd tussen verschillende afdelingen binnen de gemeente, waardoor een integrale aanpak bemoeilijkt wordt.

Het aanstellen van een voedselwethouder kan bijdragen aan een meer integrale aanpak van voedselbeleid. Deze rol is nog niet bij alle gemeenten ingevuld. *“We hebben bijvoorbeeld ook geen wethouder specifiek op voedsel, dus zowel op ambtelijk als op bestuurlijk niveau wordt er best wel gestooid met wie is waar verantwoordelijk voor? En welke middelen worden dan ingesteld om dat te bewerkstelligen?”* (G3). In Amsterdam is wel een voedselwethouder aangesteld. Zita Pels beheert daar de portefeuille voedsel. Echter, het onderwerp ‘gezonde voedselomgeving’ is ook daar nog niet doorgedrongen in alle afdelingen binnen de gemeente. *“Voor mij is het wat dat betreft toch niet een prominent onderwerp wat op dit moment een rol speelt”* (G4).

Ook respondenten vanuit de vastgoedsector geven aan dat er een belang is bij het bevorderen van een gezonde voedselomgeving. Waar er bij de gemeente meer nadruk ligt op het maatschappelijk belang, komt bij respondenten vanuit de vastgoedsector naar voren dat een gezonde voedselomgeving voornamelijk interessant is wanneer het financieel rendabel is. *“Als je als ontwikkelaar in staat bent om gezondheid op verschillende facetten in jouw gebiedsontwikkeling te betrekken, kan je daarmee ook jouw concurrentiepositie van het gebied ten opzichte van andere gebieden die dit niet hebben, verbeteren”* (V1).

Wanneer er wordt gekeken naar de toekomst geven de respondenten vanuit de vastgoedsector aan dat je eigenlijk niet meer om gezondheid heen kan. Het wordt daarom ook vaak vastgelegd in de visie van de organisatie. *“Sinds vorig jaar hebben we drie speerpunten (‘move to climate positivity’, ‘design for wellbeing’ en ‘create social impact’),*

waarvan elk project aan minimaal één van die drie speerpunten moet voldoen” (V2). Een stimulerende factor daarbij is dat veel organisaties moeten voldoen aan ESG-normen, waarbij ze verslaglegging moeten doen van inspanningen en prestaties op het vlak van milieu, maatschappij en governance. “Zo zie je dat dit soort regelgeving ertoe leidt dat we er wel over na gaan denken, dat je er ook bewuster mee bezig bent” (V1).

Het helpt als opdrachtgevers en andere betrokken partijen dezelfde visies en verwachtingen hebben. Wanneer de opdrachtgever zelf aangeeft dat het wil voldoen aan bepaalde gezondheids- en duurzaamheidscertificaten kan de ontwikkelaar daarin mee en kan het ook adviseren op andere onderdelen om gezondheid te bevorderen. *“Je moet altijd kijken ‘wie is je klant?’, maar je kunt wel adviseren. Met de ervaring die je hebt kun je zeggen ‘luister, als je nou een stapje verder kijkt, dan kun je daar wel een gezondere (werk)omgeving van maken” (V1). Ook beleggers gaan steeds meer letten op duurzaam investeren en het creëren van een duurzaam profiel. “Zij zouden moeten appelleren aan een gezonde leefomgeving” (V3). Echter geven respondenten aan dat beleggers nog steeds voornamelijk financieel georiënteerd zijn, en dat dit een gezonde voedselomgeving in de weg kan staan.*

Ondanks dat er groeiende aandacht voor is, geven de respondenten vaak aan dat een gezonde voedselomgeving bij gebiedsontwikkeling nog niet genoeg geïntegreerd en geborgd in de visies van gemeenten en vastgoedorganisaties. Hierdoor zijn er verschillende verwachtingen. De resultaten van de interviews laten dit zien. De verwachtingen komen niet altijd overeen, dit maakt de kans dat een niche-innovatie slaagt kleiner. Duurzaamheid en gezondheid zijn wel meer ‘common practice’ bij gebiedsontwikkelingen. Respondenten vanuit de vastgoedsector noemen bijvoorbeeld verschillende certificaten met betrekking tot duurzaamheid waar aandacht aan wordt besteed binnen de organisatie. Het toevoegen van een onderdeel ‘gezonde voedselomgeving’ bij deze certificaten kan kansen bieden.

4.2. Netwerkformaties

Het tweede kernproces is het opbouwen van netwerken door meerdere actoren met verschillende middelen, kennis, rollen en taken te betrekken. Door middel van interviews met stakeholders vanuit de gemeente en de vastgoedsector is onderzocht in hoeverre er netwerkopbouw is tijdens het proces van gebiedsontwikkeling bij het bevorderen van een gezonde voedselomgeving.

Respondenten vanuit de gemeenten geven aan dat samenwerking voor een gebiedsontwikkeling al binnen de gemeente begint en dat dit niet altijd makkelijk is. De gemeente bestaat uit veel verschillende afdelingen, en bij een domein-overstijgend onderwerp als ‘voedsel’ moeten meerdere afdelingen samenwerken. *“De gemeente is eigenlijk de maatschappij in het klein” (G1). Afdelingen hebben een eigen expertise,*

HOOFDSTUK 4

en er kan niet van de afdeling 'ruimte' gevraagd worden om heel erg op gezondheid te letten. Net zoals dat de afdeling 'gezondheid' niet de expertise heeft op het gebied van ruimte. Integraal samenwerken is daarom van cruciaal belang. Dit gebeurt steeds meer en beleid zoals 'Health in All Policies' (HiAP) helpt daarbij. Er zijn echter zeker nog stappen te zetten om de samenwerking binnen de gemeente uit te breiden.

Bij het proces van gebiedsontwikkeling zijn er ook belangrijke partners buiten de gemeente. Vrijwel alle respondenten vanuit gemeenten geven aan dat de ontwikkelaar de belangrijkste partij is. Enerzijds kan de gemeente veel invloed uitoefenen op ontwikkelaars. *"Die doen wat jij vraagt, want jij geeft ze de opdracht, dus op zich zijn zij natuurlijk heel belangrijk, maar daar kan je wel in sturen"* (G3). Maar toch hebben ontwikkelaars ook veel te zeggen in het proces. *"Ja, die heeft heel veel invloed in wat hij er precies neerzet"* (G4). Een respondent vanuit de gemeente geeft aan dat er wel samenwerking is met ontwikkelende partijen, maar niet structureel op het gebied van een gezonde voedselomgeving. *"Dan ben je dus afhankelijk van de welwillendheid van de ontwikkelaar"* (G2). Naast ontwikkelaars zijn samenwerkingspartners van de gemeente onder andere beleggers en exploitanten, maar deze spelen een iets minder prominente rol. Wat ook werd genoemd is dat het waardevol zou kunnen zijn om kennisinstellingen te betrekken, maar in interviews met de gemeenten is niet naar voren gekomen dat dit momenteel al gedaan wordt.

Voor ontwikkelaars zijn verschillende partners van belang. De eigenaar van de grond is hier één van. De eigenaar van de grond kan een private partij zijn, maar in veel gevallen is de grond in eigendom van de gemeente. Ook investeerders en beleggers zijn belangrijke partners. Wanneer deze partijen al vroeg in het proces betrokken zijn kunnen daar ook afspraken mee gemaakt worden. *"In contracten met de belegger kun je wel wat dingen afspreken"* (V1). Tevens zijn andere samenwerkingen ter sprake gekomen. *"Wij werken veel samen met Jantje Beton, voornamelijk voor een veilige speelomgeving voor kinderen. We werken ook samen met de Hartstichting, dus we gaan ook wat AED's plaatsen in ons gebied"* (V2). De betreffende ontwikkelaar geeft aan dat zij zelf deze partijen hebben benaderd en dat het langdurige samenwerkingen betreft. Ook kennissessies zijn een goede manier om dit soort partijen te betrekken bij een gebiedsontwikkeling. *"Wij organiseren kennissessies over de ambitie in de gebiedsontwikkeling, gezondheid zit daar ook bij. We hebben bijvoorbeeld al een medisch gezondheidsadviseur op bezoek gehad"* (V3). De respondent heeft aangegeven dat gezond voedsel nog niet ter sprake was gekomen, maar dat het interessant zou kunnen zijn om dat nog in te brengen.

Naast het belang van samenwerking tussen verschillende partijen is het ook belangrijk om genoeg kennis en middelen te hebben om een gezonde voedselomgeving te kunnen implementeren bij het proces van gebiedsontwikkeling. Op het gebied van kennis komen er, zowel bij gemeente als bij de vastgoedsector, voornamelijk twee dingen naar voren. Ten eerste is er een gebrek aan een duidelijke definitie. Respondenten weten niet goed wat een gezonde voedselomgeving nu eigenlijk precies

is, en wanneer een voedselaanbieder gezond of ongezond is. Dit zorgt ervoor dat het onderwerp minder goed te rechtvaardigen is in een plan. *“Voedsel is een relatief nieuw onderwerp, dus we zijn nog niet op dezelfde manier geëquipeerd als andere beleidsterreinen. Als jij nog niet zo stevig het verhaal onderbouwd hebt, dan sta je op sommige plekken al één-nul achter”* (G2). Ten tweede is er een gebrek aan data en harde cijfers. Zolang een gevaar of schadelijke effecten (in dit geval de negatieve gezondheidseffecten van een ongezonde voedselomgeving) niet goed genoeg aangetoond kunnen worden, gaan er vanuit de gemeenten geen harde eisen opgesteld worden. *“Voor voedselomgeving hebben we geen criteria of harde regels waar zij zich dan aan moeten houden. Terwijl voor luchtkwaliteit of geluid dat wel echt het geval is”* (G5). Als gevolg daarvan gebeurt er ook niets bij de ontwikkelaars.

Op het gebied van middelen voor een gezonde voedselomgeving bij gebiedsontwikkeling, is er volgens de respondenten een tekort aan financiële en juridische middelen. Ontwikkelaars geven aan dat er geen gebiedsontwikkelingen gaan plaatsvinden die financieel niet rendabel zijn. In de huidige situatie brengt een gezonde voedselomgeving bij gebiedsontwikkeling vaak enkel extra kosten, maar geen extra opbrengsten met zich mee. Dit gaat ten koste van het rendement. Daarnaast geven ontwikkelaars aan dat een financiële prikkel kan helpen om gedragsverandering bij vastgoedorganisaties te bewerkstelligen. *“Als je ontwikkelaars beloont om een bijdrage te leveren aan die gezonde voedselomgeving, dan gaat dat absoluut in een betaalbaar product omschakelen”* (V1).

Vrijwel alle respondenten geven aan dat er baat zou zijn bij juridisch instrumentarium. Momenteel zijn er nagenoeg alleen vrijwillige maatregelen om een gezonde voedselomgeving bij gebiedsontwikkeling te bevorderen. Dit zorgt ervoor dat visies en ambities makkelijk losgelaten kunnen worden gaandeweg het proces. *“De zachte eisen zijn uiteindelijk het meest kwetsbaar natuurlijk”* (G2). Ook wanneer er afspraken gemaakt worden met partijen die niet juridisch vast te leggen zijn, geeft dat een risico. *“Stel dat een supermarkt zegt: ‘oh ja dat doen we’, maar eenmaal als ze er zitten passen ze hun assortiment aan. Hoeveel poten heb je dan om op te staan?”* (G3). Vanuit ontwikkelaars wordt als voorbeeld genomen dat er in het bestemmingsplan voor woningen duidelijk staat hoeveel vrije sector, middenhuur of sociale huur er moet komen. *“Dat is wel gewoon duidelijk daarin en daar kan je dus niet van afwijken”* (V2). Op het gebied van voedsel is dat niet vastgelegd.

Veel respondenten geven aan dat samenwerking noodzakelijk is, zowel voor het netwerk als voor de beschikbare middelen om een gezonde voedselomgeving te bevorderen binnen het proces van gebiedsontwikkeling. Respondenten laten zien dat er interessante samenwerkingen ontstaan om gezondheid te bevorderen, maar dit is zeker nog niet de standaard. Daarnaast is er behoefte aan duidelijke definities, data, en financiële en juridische middelen om een gezonde voedselomgeving effectief te kunnen implementeren. Respondenten geven aan dat het gebrek hieraan de voortgang van de niche-innovaties belemmert.

4.3. Leerprocessen van de eerste-orde

Het derde kernproces bestaat uit leerprocessen. Door middel van interviews met stakeholders vanuit de gemeente en de vastgoedsector is onderzocht in hoeverre er leerprocessen plaatsvinden binnen het proces van gebiedsontwikkeling bij het bevorderen van een gezonde voedselomgeving. Dit is onderverdeeld in eerste-orde en tweede-orde leren.

Eerste-orde leren bevat observeren, analyseren en het leren van feiten en data. Ondanks dat in veel gevallen zowel de gemeente als de vastgoedorganisaties voorstander zijn van het bevorderen van een gezonde voedselomgeving bij gebiedsontwikkeling zijn er nog barrières te overwinnen. De respondenten laten een grote verscheidenheid zien wanneer er wordt gevraagd naar deze barrières. Het gaat over financiële middelen, *“De grootste belemmering is geld, dat is niet zo moeilijk”* (G1). Een gebrek aan tastbaarheid, *“het is nog niet tastbaar genoeg om concreet stappen te kunnen zetten”* (G2), over integraal samenwerken, en over dat het huidige systeem niet ingericht is op dit soort innovatieve transformaties. *“de grootste belemmeringen zijn de bestaande systemen en de precedentwerking dat alles overal hetzelfde moet gaan”* (V3).

De respondenten zien ook kansen voor het thema gezonde voedselomgeving. Veel respondenten geven aan dat bewustwording een belangrijke rol speelt. *“Dat is echt een groot verschil met vijf of tien jaar geleden waarbij mensen je nog wazig aankeken als je het had over de voedseltransitie, en dat dat nu echt steeds meer op allerlei niveaus bij mensen doordringt van ja, het moet gewoon echt anders”* (G2). Het gaat hierbij niet alleen over bewustwording binnen gemeenten en vastgoedorganisaties, maar ook over bewustwording bij burgers. Door middel van bewonersparticipatie en lokaal ondernemerschap kunnen zij ook een rol spelen bij het meebeslissen over invulling van een gebied.

Omdat een gezonde voedselomgeving bij gebiedsontwikkeling een thema is dat pas in de kinderschoenen staat, zijn er nog weinig referentieprojecten waar lessen uit getrokken kunnen worden. Gemeenten en de vastgoedsector zijn wel bezig plannen te maken om hun eigen projecten te monitoren. *“Het idee is wel dat we op een of andere manier gaan meten hoe die gezondheidsmaatregelen ook echt impact hebben op de bewoners, en dat komt dan in het impactrapport.”* (V2). Een van de respondenten bracht naar voren dat innovatie gaat om experimenteren, en dat er ruimte moet zijn voor geslaagde, maar ook voor mislukte experimenten. Overheden zijn daar echter terughoudend in. *“Elke wethouder wil graag innovatie zien. Op een gegeven moment moet je er dan ook voor gaan, maar dat is moeilijk”* (V3).

Alle respondenten geven aan dat er nog heel wat barrières zijn, maar dat er ook kansen liggen om een gezonde voedselomgeving bij gebiedsontwikkeling te bevorderen. Omdat een gezonde voedselomgeving een nieuw onderwerp is, zijn er weinig referentieprojecten waarvan afgekeken kan worden. Het is echter wel van belang

dat de huidige experimenten gemonitord worden. Verschillende respondenten geven aan dat er gebruik gemaakt gaat worden van monitoring. Echter is de precieze invulling daarvan vaak nog onbekend. Met het monitoren kan aangetoond worden wat de gezondheidseffecten zijn voor de bewoners. Dit kan vervolgens als input dienen voor toekomstige gebiedsontwikkelingen.

4.4. Leerprocessen van de tweede-orde

Tweede-orde leren bevat nadenken over aannames en waarden, en het veranderen van gedrag en routines. Uit de interviews komt naar voren dat er steeds meer draagvlak komt voor een gezonde voedselomgeving. De 'huidige' generatie wordt al veel meer opgevoed met het idee dat een gezonde voedselomgeving van belang is. Voor ontwikkelaars is dit interessant om in de gaten te houden. *“De markt is gaan ontwikkelen en dat vind ik de graadmeter voor een concept. Wat doet die markt?”* (V1).

Er komt ook naar voren dat het belangrijk is dat er kartrekkers zijn, die aan de voorkant van de nieuwe technologie staan en die anderen meekrijgen. Volgens een groot deel van de respondenten ligt hier ook een rol voor de overheid, die door middel van programma's bewustwording kan creëren en door middel van financiële prikkels marktpartijen kan meekrijgen.

Vrijwel alle respondenten zijn het erover eens dat er belang is bij een systeemaanpak. *“Het is zo'n complexe opgave. Er is niet één simpele oplossing en je hebt iedereen nodig om hier de stappen in de juiste richting in te zetten”* (G2). Dit laat ook meteen zien dat het niet makkelijk is om een systeemaanpak te realiseren. Er zijn veel partijen betrokken bij dit vraagstuk, verschillende ambities en verschillende afwegingen die gemaakt moeten worden. Volgens een respondent is het cruciaal dat de rijksoverheid een samenhangend voedselbeleid maakt. De respondent geeft aan dat zolang er geen stappen gezet worden op rijksniveau, iedere gemeente voor zichzelf keuzes blijft maken en dat het bij een belangrijk onderwerp zoals voedsel nodig is dat er een samenhangend beleid is. Een andere respondent geeft aan *“wij zitten hier eigenlijk de gevolgen een beetje proberen te beïnvloeden. Als ongezond eten al veel duurder zou zijn, en dat kun je met belastingmaatregelen op rijksniveau doen, dat zou natuurlijk enorm schelen”* (V1).

Weer een andere respondent geeft juist aan dat er behoefte is aan een heel nieuw systeem. Deze respondent geeft aan dat het huidige systeem niet gemaakt is voor innovatie. In het systeem dat we nu hebben ligt de nadruk op het scheiden van functies, terwijl juist 'blurring' ervoor kan zorgen dat er nieuwe dingen gerealiseerd kunnen worden. *“Binnen regels kunnen innovaties ontstaan, maar de regel beperkt wel de innovatie, dus hij is er nooit vernieuwend op”* (V3).

Als er wordt gekeken naar tweede-orde leren binnen het proces van gebiedsontwikkeling om een gezonde voedselomgeving te bevorderen kan worden gezien dat dit thema echt nog in de kinderschoenen staat. Er wordt bewustwording en draagvlak gecreëerd en er wordt gekeken hoe het huidige systeem verbeterd kan worden waardoor een thema als voedsel beter kan landen. Het is voor respondenten vaak nog niet bekend hoe dit precies moet gebeuren, en concrete stappen worden nauwelijks gemaakt.

4.5. Proces van gebiedsontwikkeling

Om een gezonde voedselomgeving te bevorderen is het van belang om te kijken welke concrete stappen er genomen kunnen worden in het proces van gebiedsontwikkeling, en wie daarvoor verantwoordelijk is. Dit omvat een combinatie van 'zachte' en 'harde' sturingsmogelijkheden en is per fase van het proces van gebiedsontwikkeling uitgewerkt. Daarnaast is een visualisatie gemaakt van de sturingsmogelijkheden ter begeleiding van de tekst. In figuur 4, 5 en 6 is dit zichtbaar.

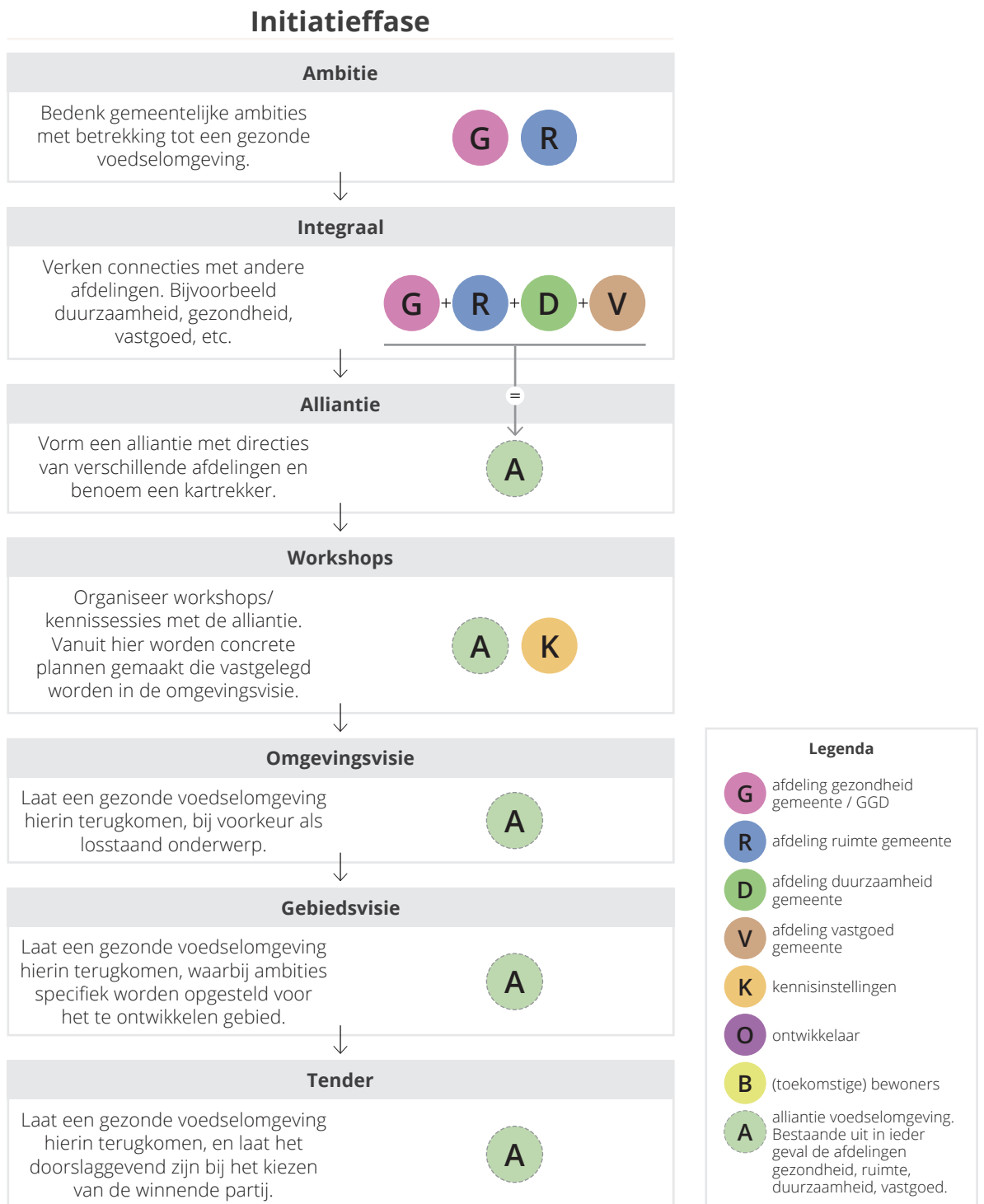
4.5.1. Initiatieffase

De eerste fase is misschien wel de belangrijkste fase in het hele proces als het gaat om het bevorderen van een gezonde voedselomgeving. Het is cruciaal om de ambitie voor een gezonde voedselomgeving al zo vroeg mogelijk te introduceren, in een omgevingsvisie. Wanneer er een nieuwe gebiedsontwikkeling wordt geïnitieerd, bouwt dat voort op de al reeds gestelde kaders van de omgevingsvisie. Eén respondent noemt deze visie zelfs *"het bijbeltje"* (V6) van het gehele project.

Wanneer de te ontwikkelen grond van de gemeente is, stelt deze daarna vaak een gebiedsvisie op. Als de gemeente een gezonde voedselomgeving wil bevorderen, is het belangrijk dat dit ook in de gebiedsvisie terugkomt. Op deze manier kan er al vanaf het begin rekening mee gehouden worden. *"Als je überhaupt geen visie hebt op gezondheid, dan kan je dat uiteindelijk ook niet in je vergunningen terug laten komen. Dus het begint sowieso daar"* (G3).

Zorg er hierbij voor dat er binnen de gemeente samengewerkt wordt met de juiste afdelingen. De gemeente Amsterdam heeft hier in het Adviesrapport Voedselstrategie Amsterdam (Molenaar, 2023) aandacht aan besteedt: door op een integrale manier te werken kan ook de connectie gezocht worden met andere vraagstukken, bijvoorbeeld duurzaamheid en groen. Door met alle relevante afdelingen aan tafel te zitten kan er worden gekeken hoe een gezonde voedselomgeving op een goede manier geïmplementeerd kan worden in een nieuwe gebiedsontwikkeling. Dit heeft een (nog) grotere kans van slagen als er ook iemand als trekker van het thema gezonde voedselomgeving wordt aangesteld. Deze persoon functioneert als eerste aanspreekpunt.

De volgende stap is doorgaans het uitschrijven van een tender. Ook hier kan de gemeente een gezonde voedselomgeving in meenemen. Partijen die zich inschrijven op deze tender scoren dan bijvoorbeeld meer punten, als ze een plan hebben waarin rekening wordt gehouden met een gezonde voedselomgeving. *“We dagen partijen ook uit om zelf met voorstellen te komen. Dan geven we van tevoren aan op welke categorieën kun je punten scoren. Hoe hoger partijen inzetten, hoe meer punten ze kunnen scoren en hoe groter de kans dat ze winnen”* (G4). De partijen kunnen zelf met ideeën komen hoe ze invulling willen geven aan een bepaalde visie. *“Dus als je op visieniveau aangeeft ‘we willen dat je met gezond voedsel aan de slag gaat’, dan krijg je innovatieve antwoorden van de markt die in het masterplan vallen en dus vastgesteld kunnen worden”* (V3). Dit kan ook door middel van ‘witte vlekken’ in de tender. Dit zijn plekken waar nog niet op gebouwd gaat worden, maar die later samen met de bewoners ingevuld gaan worden. Ondanks dat dit geen garantie geeft dat die invulling te maken heeft met een gezonde voedselomgeving, kan het er wel voor zorgen dat er iets komt waar de bewoners zelf ook achter staan.



Figuur 4. Visualisatie sturingsmogelijkheden en betrokken stakeholders initiatieffase

4.5.2. Haalbaarheidsfase

In de haalbaarheidsfase wordt gekeken of en hoe de beloofde plannen gerealiseerd kunnen worden. Vaak is dit een fase waarin gemeente en ontwikkelaar veel met elkaar om tafel zitten om dit te bespreken. De ontwikkelaar werkt het plan uit, maakt ontwerpen, vraagt vergunningen aan en op het eind wordt er een anterieure overeenkomst gesloten. Dit proces kost tijd, vaak wel anderhalf tot twee jaar.

Het is verstandig om in deze overeenkomst zaken vast te leggen. *“Je kan ook zeggen dat gaan we lopende de rit met elkaar uitzoeken, maar dan heb je een grotere kans dat je er niet met elkaar uitkomt. Dat is wel een beetje jammer van het werk dat je dan doet”* (G4). Als er wordt gekeken naar de gezonde voedselomgeving is het relevant om daar ook afspraken over te maken in deze fase. Echter, uit één van de interviews blijkt dat dit in de praktijk nog niet veel gebeurt. *“Nou ja, dat hangt er een beetje vanaf als dat iets belangrijks is wat de ontwikkelaar moet realiseren en wat ook op het grondgebied daarvan komt... Ja, dan moet je er iets over vastleggen. Maar ik heb dat in ontwikkelingen eigenlijk niet meegemaakt”* (G4).

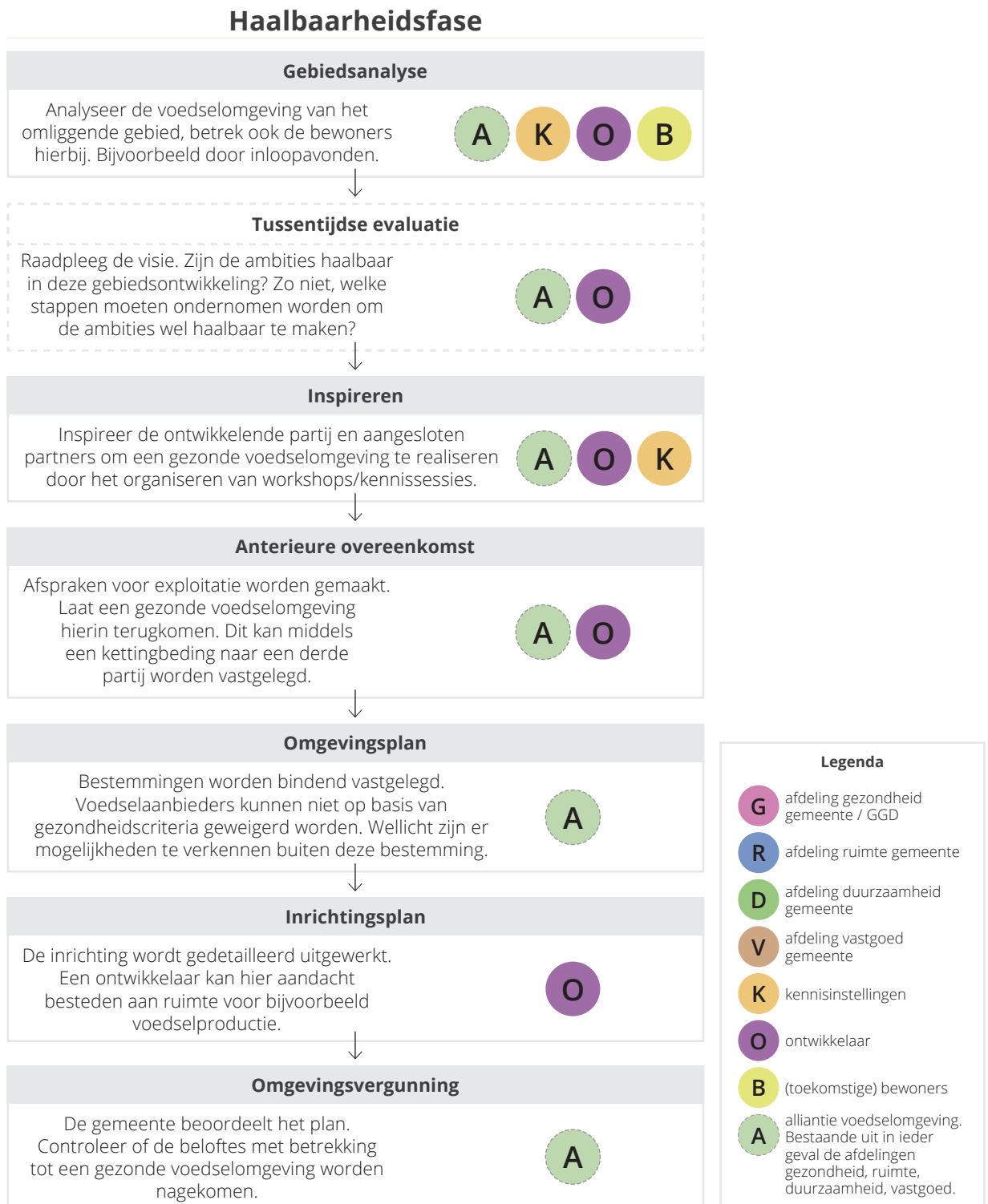
De volgende stap is doorgaans een omgevingsplan. Dit wordt gebruikt om bestemmingen bindend vast te leggen. Je kan bijvoorbeeld afspreken dat er horeca moet komen in bepaalde panden. Binnen de categorie horeca is het nu juridisch gezien niet mogelijk om een voedselaanbieder te weigeren op basis van gezondheidscriteria, omdat dit niet voldoende aangetoond kan worden met data en cijfers. Om ongezonde voedselaanbieders te weigeren op basis van het omgevingsplan, is nieuwe wet- en regelgeving nodig. Een mogelijkheid is eventueel om in het omgevingsplan buiten de categorie horeca te kijken. *“Er is volgens mij ook een categorie ‘werken aan huis’ ofzo, daar valt horeca buiten. Volgens mij moet je het in die ruimte gaan zoeken dat je werken aan huis ook aan horecafaciliteiten kan koppelen tot een bepaalde schaal”* (V3).

De ontwikkelaar maakt vervolgens, eventueel in samenwerking met andere stakeholders, een inrichtingsplan. *“Dat is echt de specifieke invulling van het groen, van oké daar moet voedselproductie komen, daar zingeving, daar sport.”* (V4). Het inrichtingsplan moet goedgekeurd worden door de Raad van de gemeente. Als laatste wordt een aanvraag gedaan voor een omgevingsvergunning. De gemeente beoordeelt het plan en toetst het aan de hand van de gestelde voorwaarden. Voor de gemeente is dit een belangrijk moment om te controleren of er wordt voldaan aan de beloftes met betrekking tot een gezonde voedselomgeving.

In de nieuwe omgevingswet is vastgelegd dat burgerparticipatie moet plaats vinden. De ontwikkelaar heeft hier de verantwoordelijkheid voor. Wanneer burgers zich in willen zetten voor een gezondere voedselomgeving, biedt dit mogelijkheden tot sturen in het proces. Bewonersparticipatie kan ontwikkelaars inzichten geven in de wensen van (toekomstige)bewoners en kan interessante ideeën bieden *“Daar kun je dan ook best nog wel wat aan hebben, dan hoor je ook wat er speelt in de buurt en hoe*

HOOFDSTUK 4

iedereen tegen zo'n nieuwe ontwikkeling aankijkt" (V5). Echter, dit kost voor de ontwikkelaar vooral tijd en geld, bijvoorbeeld als er bezwaar wordt gemaakt op plannen. *"Dan is er zo 1,5 jaar weg. De kosten blijven stijgen en in twee jaar tijd kan een plan ook onhaalbaar zijn geworden of niet meer passend."* (V6). In de komende jaren moet blijken in hoeverre ontwikkelaars actief gaan inzetten op burgerparticipatie.



Figuur 5. Visualisatie sturingsmogelijkheden en betrokken stakeholders haalbaarheidsfase

4.5.3. Realisatiefase

In deze fase worden de vooraf gemaakte plannen gerealiseerd en wordt de gebiedsontwikkeling uitgevoerd. Er is in deze fase minder te sturen op een gezonde voedselomgeving, omdat alle plannen in eerdere fases al zijn vastgelegd. De uitvoerende partij heeft hier de verantwoordelijkheid.

4.5.4. Beheerfase

In deze laatste fase van gebiedsontwikkeling is er weer meer betrokkenheid van de gemeente. Ook ontwikkelaars blijven vaak nog een aantal jaar na oplevering van de gebiedsontwikkeling betrokken. Er wordt gewerkt aan 'placemaking' en 'community building'. Na een aantal jaar draagt de ontwikkelaar het gebied over aan de belegger.

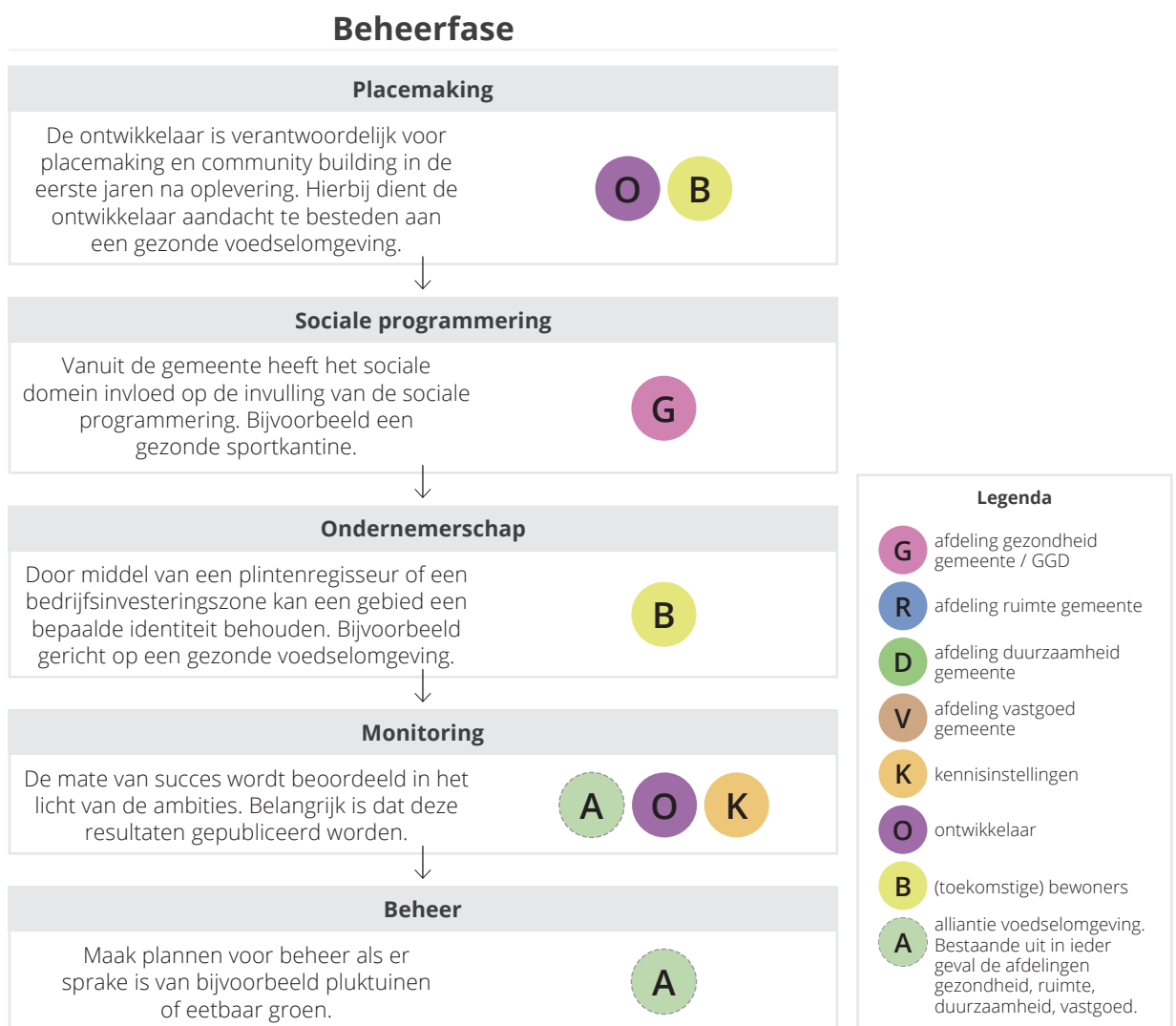
Vanuit de gemeente wordt het sociale domein betrokken om een invulling te geven aan de sociale programmering. Dit gaat vaak in samenspraak met de nieuwe bewoners van het gebied. Uit de interviews komt naar voren dat een rol van de gemeente bijvoorbeeld zou kunnen zijn om bij een sportkantine te kijken hoe dit een gezonde sportkantine kan worden. In deze fase zou er ook kunnen worden besloten wat er gaat gebeuren met de 'witte vlekken' die in de eerste fases vastgelegd zijn.

De gemeente heeft echter geen grip op de exacte invulling door de aanbieders. Het bestemmingsplan geldt, dus de verhuurder kan verhuren conform het bestemmingsplan, en dat is hooguit gecategoriseerd in horeca/detailhandel/etc. *"Dat is vanuit de gemeente ook wel lastig. Wij hebben veel met ontwikkelende partijen te maken, maar dit zijn uiteindelijk niet de partijen die als het er staat de boel verhuren. Die zijn uit beeld. Ja, dat maakt het gecompliceerd om te bedenken wat kunnen we wel en niet afspreken en daarom zijn we daar ook erg terughoudend in"* (G4).

Ontwikkelende partijen geven aan wel sturing te kunnen geven op de aanbieders van het horeca aanbod. Wanneer de plint van een gebouw in eigen portefeuille wordt gehouden, heeft de ontwikkelaar zeggenschap over welke exploitant er in de plint komt. De keuze om iets in eigen portefeuille te houden is vaak een financiële keuze. Door middel van contracten zou vastgelegd kunnen worden wat voor type aanbieder er in de plint komt. *"Ja, door huurcontracten. Dat doen we eigenlijk al, alleen niet zozeer op gezondheid gebaseerd, maar wel op sectoren. Dat kun je dus tijdens het verhuurproces regelen. Ja, absoluut"* (V1). De vraag is echter wel of dit privaatrechtelijk ook bindend is. Door middel van een kettingbeding is het mogelijk om het type aanbieder in de plint ook vast te leggen voor volgende exploitanten. Een kettingbeding is een voorwaarde die telkens overgaat op de nieuwe eigenaar.

Een manier om lokaal de invulling van plinten te regelen is door middel van een plintenregisseur. Dit is een privaat initiatief wat ervoor zorgt dat er een soort curatie

op gang komt. De plintenregisseur zorgt ervoor dat een gebied een bepaalde identiteit vasthoudt. Dit trekt specifieke huurders aan. In theorie zou er op deze manier voor gezorgd kunnen worden dat er meer aandacht komt voor gezonde voedselaanbieders in een gebied. Publiekrechtelijk zou dit gaan via een bedrijfsinvesteringszone (BIZ) in een winkelgebied. *“Dan wordt het gebied waar ze over willen beheren gemarkeerd en als 2/3 van de ondernemers instemt met die BIZ dan wordt het geborgd en dan moeten verplicht alle ondernemers jaarlijks afdragen. Eigenlijk een Vereniging van Eigenaren (VVE), en die afdracht mag aangewend worden om de openbare ruimte te beheren. Dus dan krijg je eigenlijk zelfbeschikking over dat gebied, waardoor je een kwaliteitsimpuls kan doen. Dus je zou dat systeem misschien ook in buurten kunnen introduceren” (V3).*



Figuur 6. Visualisatie sturingsmogelijkheden en betrokken stakeholders beheerfase

5

Discussie



Dit onderzoek heeft aangetoond dat er verschillende kansen zijn voor het bevorderen van een gezonde voedselomgeving binnen het proces van gebiedsontwikkeling. Er zijn daarnaast ook uitdagingen. Het is vaak nog onduidelijk hoe gezonde voedselaanbieders een plaats kunnen vinden binnen het huidige ongezonde voedselregime, en hoe gebiedsontwikkeling hieraan kan bijdragen. Met behulp van de MLP-theorie (Geels, 2011) is onderzocht hoe deze transitie kan plaatsvinden, waarbij de drie kernprocessen binnen het SNM fungeren als maatstaven voor het succes van een niche-innovatie (Geels, 2011). Hiermee draagt het onderzoek bij aan kennis en literatuur rondom het integreren van een gezonde voedselomgeving binnen gebiedsontwikkelingen.

5.1. Belangrijkste bevindingen en interpretatie

5.1.1. Verwachtingen en visies

De verwachting dat er nog onvoldoende visies zijn om een gezonde voedselomgeving te bevorderen in het proces van gebiedsontwikkeling kan op basis van dit onderzoek bevestigd worden. De resultaten wijzen uit dat de visies van stakeholders niet concreet worden opgesteld, en vaak niet goed geborgd zijn. Het thema gezonde voedselomgeving wordt vaak onder duurzaamheid of gezondheid geplaatst, en niet als zelfstandig thema. Dit is te zien bij zowel de gemeente als bij de vastgoedsector. Hoewel de respondenten allen ervaring en expertise hebben op het gebied van een gezonde voedselomgeving kunnen zij visies en verwachtingen over een gezonde voedselomgeving vaak niet goed articuleren. Het is opvallend dat zelfs experts op het gebied van een gezonde voedselomgeving hier moeite mee hebben.

Tevens in lijn met de opgestelde verwachting, laten de resultaten van dit onderzoek zien dat verwachtingen met betrekking tot een gezonde voedselomgeving verschillen tussen stakeholders. Dit is overeenkomstig met resultaten van eerder onderzoek over het beslissingsproces bij gezonde gebiedsontwikkeling (Le Gouais et al., 2023). Interviews wijzen uit dat de vastgoedsector overwegend financieel gedreven is, terwijl gemeenten meer vanuit maatschappelijk belang werken (en daardoor veel verschillende belangen moet behartigen). Alle respondenten geven echter aan dat de gezondheid van burgers belangrijk is in het beslissingsproces. Deze overeenkomende verwachting is een interessante uitkomst, die waardevol is voor het succes van niche-innovaties.

De huidige visies en verwachtingen van stakeholders zijn voornamelijk gebaseerd op basis van het regimeniveau: de gangbare praktijken, geldend beleid en aanvaarde

regels (van Amstel et al., 2011). In het huidige regime is er geen wet- en regelgeving om gezonde voedselaanbieders voorrang te geven of om ongezonde voedselaanbieders te weren (Djojosoeparto et al., 2022). Als gevolg hiervan blijven de visies en verwachtingen van stakeholders achter. Het huidige regime werkt op dit moment dus de ongezonde voedselomgeving in de hand. Deze resultaten onderschrijven het standpunt dat het regimeniveau resistent is tegen verandering (van Amstel et al., 2011). Hierdoor is het voor niche-innovaties lastiger om succesvol te integreren in het regimeniveau.

5.1.2. Netwerkformaties

De verwachting dat samenwerking tussen partijen nog niet optimaal is, en dat er onvoldoende middelen zijn om een gezonde voedselomgeving binnen het proces van gebiedsontwikkeling te bevorderen, kan op basis van dit onderzoek bevestigd worden. De resultaten laten zien dat samenwerking onderverdeeld kan worden in samenwerking binnen de gemeente, en samenwerking tussen gemeente en andere stakeholders. Binnen de gemeente ontbreekt er integrale samenwerking. Relevante partijen worden regelmatig niet betrokken. Uit de definitie van de voedselomgeving van Swinburn et al. (2013) komt naar voren dat de voedselomgeving bestaat uit 'de fysieke, economische, beleidsmatige en sociaal-culturele omgeving'. Het zou goed zijn als stakeholders van in ieder geval deze afdelingen betrokken worden. Samenwerking tussen gemeente en andere stakeholders is eveneens belangrijk. Zoals literatuur uitwijst kunnen gemeenten verbindingen en relaties tot stand brengen tussen verschillende fasen en actoren (Sonnino, 2009). Wellicht is het door het gebrek aan middelen, zoals wet- en regelgeving, dat de gemeente niet altijd deze rol kan innemen in het proces van gebiedsontwikkeling. Ook Le Gouais et al (2023) identificeerden wet- en regelgeving als één van de barrières. Daarnaast spelen financiële middelen een belangrijke rol (Le Gouais et al., 2023). Ontwikkelaars hebben een financiële prikkel nodig om stappen richting een gezonde voedselomgeving te zetten, maar gemeenten geven aan dat zij dit niet kunnen bieden. Een prikkel kan ook vanuit de markt komen. De resultaten wijzen uit dat ontwikkelaars inspelen op wensen van de markt. Daarnaast kan het meetbaar maken van de gevolgen van een ongezonde voedselomgeving als prikkel dienen. Harde data kan het belang van een gezonde voedselomgeving aantonen, waar ontwikkelaars vervolgens mee aan de slag kunnen gaan (Trowbridge et al., 2014).

5.1.3. Leerprocessen

In tegenstelling tot de verwachting, vinden er verschillende leerprocessen plaats. De resultaten wijzen uit dat er een begin wordt gemaakt met eerste-orde leren. Er is bewustwording en de groeiende implementatie van duurzaamheid binnen gebiedsontwikkeling laat zien dat er kansen liggen om een gezonde voedselomgeving op

eenzelfde manier terrein te laten winnen. Monitoring van projecten met aandacht voor een gezonde voedselomgeving vinden nauwelijks plaats. Dit moet in de toekomst gaan plaatsvinden om leerprocessen te stimuleren (Hermans et al., 2013). Grote barrières zijn echter nog moeilijk te overkomen: gebrek aan middelen (financieel, juridisch, data) en integrale samenwerking. Wat wellicht ten grondslag licht aan deze barrières is het feit dat er een duidelijke en meetbare definitie voor een gezonde voedselomgeving/gezonde voedselaanbieders ontbreekt. Zolang hier geen duidelijkheid in wordt gecreëerd, is de kans klein dat de niche-innovaties toenemen en plek krijgen binnen het regime.

In tegenstelling tot de verwachting laten resultaten zien dat er ook tweede-orde leren plaatsvindt, al is dit nog verkennend van aard. Respondenten noemen het belang van een systeemaanpak. Uit literatuur van Le Gouais et al. (2023) en het sociaalecologisch model van Glanz et al. (2005), komt inderdaad naar voren dat een multidimensionale aanpak nodig is voor verandering op alle niveaus. Naast dat er groeiende bewustwording is, zijn er geen leerprocessen van de tweede-orde. Dit resulteert in het uitblijven van beleid, praktische plannen en een gezamenlijke visie over een gezonde voedselomgeving (Hermans et al., 2013).

5.1.4. Proces van gebiedsontwikkeling

De verwachting dat de meeste sturingsmogelijkheden om een gezonde voedselomgeving te bevorderen binnen het proces van gebiedsontwikkeling plaatsvinden in de eerste fasen kan op basis van dit onderzoek bevestigd worden. Ook kan worden bevestigd dat er voornamelijk ‘zachte’ sturingsmogelijkheden plaatsvinden. De meest kansrijke bevinding van dit onderzoek is daarbij het opnemen van een gezonde voedselomgeving in de omgevingsvisie van de gemeente. Tevens moet deze visie al vanaf het begin van het proces gearticuleerd worden naar alle stakeholders, ook stakeholders die pas in latere fasen betrokken zijn. Literatuur benadrukt het belang van het verzamelen van kennis en bewijs in deze eerste fasen (Pineo et al., 2019). Uit dit onderzoek kwam echter niet naar voren dat dit gedaan wordt, mogelijk deels door het gebrek aan meetinstrumenten. In tegenstelling tot de verwachting blijkt uit de resultaten van het onderzoek dat ook in de beheerfase nog sturingsmogelijkheden zijn. De ontwikkelaar kan door middel van placemaking en community building de visie onder de aandacht brengen bij de nieuwe bewoners. Daarnaast kunnen gemeenten middels sociale programmering invulling geven aan publieke ruimtes.

5.2. Sterke punten en beperkingen

Dit onderzoek is opgezet om het hoogste niveau van validiteit en betrouwbaarheid van de gebruikte methoden te garanderen. Desondanks zijn er enkele beperkingen

die de validiteit van de resultaten kunnen beïnvloeden. Een voorbeeld hiervan is de gekozen dataverzamelmethode. De respondenten hebben allen verschillende achtergronden en weerspiegelen daardoor verschillende kennis en vooroordelen. Het was daarbij soms lastig om respondenten te vinden die expert waren op het gebied van de voedselomgeving. Omdat dit thema vaak nog niet goed geborgd is binnen gemeenten, is er soms ook met respondenten gesproken die expert waren in een gerelateerd thema, maar die zich niet specifiek focussen op de voedselomgeving. Ook bij respondenten van de vastgoedsector deed deze uitdaging zich voor. Dit geeft wederom weer, dat de voedselomgeving nog maar beperkt een thema is binnen het proces van gebiedsontwikkeling. Daarnaast laat het ook de noodzaak van een integrale aanpak zien, waarbij iedereen op de hoogte is van dit thema. Enerzijds kan het gebrek aan experts over het thema gezonde voedselomgeving als beperking gezien worden. Aan de andere kant zorgt een diverse steekproef voor een breder inzicht in de verschillende perspectieven, wat bij een verkennend onderzoek waardevol is.

Ten tweede is het mogelijk dat de sneeuwbalmethode een gebrek aan representativiteit heeft veroorzaakt. Dit is vooral te zien bij de respondenten vanuit de gemeenten. Het grootste deel van de respondenten is werkzaam bij de gemeente Amsterdam. Daarnaast maken zowel Amsterdam als Utrecht deel uit van de vier grootste steden van Nederland. Voor de representativiteit van het onderzoek is het beter wanneer ook kleinere gemeenten betrokken waren geweest bij het onderzoek. Om deze reden is het lastig om de resultaten te generaliseren naar de gehele populatie. Als laatste heeft het gebrek van bestaande onderzoeken een uitdaging gevormd voor de theoretische onderbouwing van dit onderzoek. Doordat er zeer weinig literatuur is die zich specifiek richt op het bevorderen van een gezonde voedselomgeving binnen het proces van gebiedsontwikkeling, werd de onderzoeker genoodzaakt om relevante bronnen uit verschillende, gerelateerde onderzoeksgebieden te verzamelen en te integreren. Dit kan ervoor zorgen dat specifieke inzichten ontbreken. Aan de andere kant verrijkt het combineren van inzichten uit verschillende onderzoeksgebieden de theoretische basis van het onderzoek. Dit kan leiden tot innovatieve benaderingen die wellicht anders niet opgemerkt zouden worden. Daarnaast benadrukt het de noodzaak voor verder onderzoek over dit thema.

Tevens zijn er een aantal beperkingen met betrekking tot de betrouwbaarheid van het onderzoek. Ten eerste kunnen semigestructureerde interviews de betrouwbaarheid van het onderzoek verminderen. Het is lastiger om consistente en reproduceerbare resultaten te krijgen. Daarnaast is het mogelijk dat de onderzoeker onbewust sturende vragen heeft gesteld, wat de antwoorden van de respondenten kan hebben beïnvloed. Ook kan het zijn dat de onderzoeker antwoorden van respondenten anders heeft geïnterpreteerd dan dat bedoeld was. Echter geeft deze dataverzamelmethode wel de mogelijkheid om door middel van doorvragen belangrijke aanvullende informatie te verkrijgen. Er kan bijvoorbeeld aandacht besteed worden aan specifieke situaties, of aan specifieke kennis van de desbetreffende respondent. Ook kan de onderzoeker door een verduidelijking te vragen op bepaalde antwoor-

den, de kans verkleinen dat antwoorden verkeerd geïnterpreteerd worden, wat juist bijdraagt aan de betrouwbaarheid van het onderzoek.

In dit onderzoek is gekozen om twee soorten stakeholders te analyseren. Dit kan de generaliseerbaarheid van de resultaten beperken. Wanneer ook andere stakeholders waren meegenomen, zoals beleggers, de voedingsindustrie of bewoners, zou het onderzoek toepasbaar zijn voor meerdere contexten. De keuze voor de stakeholders gemeente en vastgoedsector is echter wel doelbewust gekozen. Omdat de gemeente en de vastgoedsector twee van de meest invloedrijke stakeholders zijn tijdens het proces van gebiedsontwikkeling, geven deze stakeholders waardevolle inzichten over het onderwerp. Als laatste is in dit onderzoek voornamelijk gebruik gemaakt van interviews als dataverzamelmethode. Hoewel dit een passende methode is voor dit onderzoek, zouden aanvullende methoden de betrouwbaarheid van het onderzoek kunnen vergroten. Bijvoorbeeld door het toevoegen van een documentanalyse om het beleid met betrekking tot een gezonde voedselomgeving te analyseren.

5.3. Aanbevelingen voor onderzoek en praktijk

Op basis van dit onderzoek zijn aanbevelingen opgesteld. Ten eerste zijn er een aantal aanbevelingen opgesteld voor vervolgonderzoek. Om de uitkomsten van dit onderzoek breder te kunnen generaliseren is meer wetenschappelijk onderzoek nodig op het gebied van het bevorderen van een gezonde voedselomgeving, specifiek binnen het proces van gebiedsontwikkelingen.

- Er is belang bij longitudinaal onderzoek dat de effecten van een gezonde voedselomgeving voor de bewoners bij een nieuwe gebiedsontwikkeling kan onderzoeken op langere termijn. Meet daarbij gezondheidsindicatoren zoals BMI en voedingspatronen, maar bijvoorbeeld ook ervaringen van bewoners.
- Uit het onderzoek is naar voren gekomen dat wanneer de markt klaar is voor een gezondere voedselomgeving, gebiedsontwikkeling en beleid automatisch zullen volgen. Het is belangrijk om te onderzoeken of de lokale bevolking open staat voor een transitie naar een gezonde voedselomgeving, maar ook of gezond voedsel als toegankelijk wordt ervaren door de lokale bevolking.
- Een systeemaanpak is essentieel om een gezonde voedselomgeving binnen het proces van gebiedsontwikkeling te bevorderen. Er is maar beperkte literatuur over dit onderwerp. De literatuur die er is geeft aan dat een systeemaanpak cruciaal is om ambities te behalen. Het is belangrijk om te onderzoeken hoe een systeemaanpak geïmplementeerd kan worden en wat daarvoor nodig is.
- Als laatste is het relevant om de juridische vereisten te onderzoeken om nieuwe wet- en regelgeving te implementeren die ongezonde voedselaanbieders kan

weren. Dit is de meest structurele oplossing om ongezonde voedselaanbieders te weren en gezonde voedselaanbieders voorrang te geven.

Naast aanbevelingen voor vervolgonderzoek, zijn er ook aanbevelingen opgesteld voor de praktijk.

- Een visie voor een gezonde voedselomgeving is essentieel. Gemeenten moeten een visie voor een gezonde voedselomgeving opstellen en deze integreren in de omgevingsvisie. Belangrijk is dat ook gebiedsontwikkeling benoemd wordt. Ter inspiratie kan het adviesrapport 'Voedselstrategie binnen gebiedsontwikkeling' (Molenaar, 2023) van de Gemeente Amsterdam geraadpleegd worden. Wanneer een visie is opgesteld is het belangrijk om deze ook te laten landen bij andere beleidsafdelingen.
- Integraal samenwerken is een tweede, belangrijk punt om visies om te zetten in realiteit. Organiseer in de eerste fasen van de gebiedsontwikkeling bijeenkomsten gericht op het thema 'gezonde voedselomgeving' om samenwerking tussen gemeente, ontwikkelaars en experts te bevorderen. Ook binnen de gemeente is het waardevol om bijeenkomsten te organiseren om integrale samenwerking op dit thema te verbeteren.
- Om gezonde voedselaanbieders de kans te geven om zich te ontwikkelen is ruimte voor innovatie en experimenten cruciaal. Pilotprojecten bieden een goede manier om deze experimenteerruimte te creëren. Gemeenten en rijksoverheid moeten beseffen dat experimenten kunnen mislukken, maar dat ook daar waardevolle lessen uit voortkomen. Zie deze 'mislukkingen' daarom niet als falen, maar juist als kansen voor verbetering en groei.

6

Conclusie



HOOFDSTUK 6

In dit onderzoek is onderzocht welke kansen en uitdagingen er zijn om een transitie naar een gezonde voedselomgeving te bevorderen binnen het proces van gebiedsontwikkeling. Dit is gedaan aan de hand van de MLP-theorie (Geels, 2011) en de drie kernprocessen bij niche-innovaties.

De resultaten geven weer dat er nog geen duidelijke visie is over een gezonde voedselomgeving bij gebiedsontwikkeling en dat verwachtingen verschillen onder stakeholders. Er vinden netwerkformaties plaats, maar de samenwerking is nog niet optimaal. Grote barrières zijn het gebrek aan juridische en financiële middelen. Uit de interviews is gebleken dat deze twee middelen erg belangrijk zijn om concrete stappen te maken in de transitie naar een gezondere voedselomgeving. Daarnaast ontbreekt een duidelijke definitie van wat een gezonde voedselomgeving is. Dit zorgt voor onduidelijkheid bij stakeholders. Tevens is het belangrijk dat er meer leerprocessen komen. Deze vinden nu nog in beperkte mate plaats. Door referentieprojecten, onderzoek en monitoring kan dit bewerkstelligd worden. Als gevolg kan er dan ook tweede-orde leren gaan plaatsvinden, waardoor een gezamenlijke visie gevormd kan worden en uitvoerbare plannen gemaakt kunnen worden.

Uit dit onderzoek is dus gebleken dat de drie kernprocessen nog in onvoldoende mate plaatsvinden om een transitie naar een gezonde voedselomgeving binnen het proces van gebiedsontwikkeling te bevorderen. Hoopvol is dat er naast uitdagingen, zeker ook concrete kansen zijn om de gewenste transitie te realiseren.

Literatuurlijst

- Aboelata, M. J., Ersoylu, L., & Cohen, L. (2011). Community engagement in design and planning. In A. L. Dannenberg, H. Frumkin, & R. J. Jackson (Red.), *Making Healthy Places* (pp. 287–302). Island Press. https://doi.org/10.5822/978-1-61091-036-1_19
- Adams, M. M., & Sterrett-Hong, E. (2021). Creating true freedom in food choice in an obesogenic environment: A common good approach to ethical decision making. *Journal of Social Work Values and Ethics*, 18(2), 55–66. <https://doi.org/10.55521/10-018-209>
- Amstel, M. van, Pijll, S. van der & Spaargaren, G. (2011). The role of regime actors in sustainability transitions. In G. Spaargaren, P. Oosterveer, & A. Loeber (Red.), *Food Practices in Transition* (1ste dr., pp. 177–204). Routledge. <https://doi.org/10.4324/9780203135921>
- Arkesteijn, M. C. M., Mierlo, B. van, & Potters, J. (2007). *Methoden voor monitoring en evaluatie van innovatieprojecten*. Lelystad, Praktijkonderzoek Plant en Omgeving BV.
- Ball, K., Timperio, A. F., & Crawford, D. A. (2006). Understanding environmental influences on nutrition and physical activity behaviors: where should we look and what should we count? *International Journal of Behavioral Nutrition and Physical Activity*, 3, Artikel 33. <https://doi.org/10.1186/1479-5868-3-33>
- Bowen, D. J., Barrington, W. E., & Beresford, S. A. A. (2015). Identifying the effects of environmental and policy change interventions on healthy eating. *Annual Review of Public Health*, 36, 289–306. <https://doi.org/10.1146/annurev-publhealth-032013-182516>
- Bronfenbrenner, U., & Ceci, S. (1994). Nature-nurture reconceptualized in developmental perspective: A bioecological model. *Psychological Review*, 101(4), 568–586. <https://doi.org/10.1037/0033-295X.101.4.568>
- Brug, J., Kremers, S. P., Lenthe, F. van, Ball, K., & Crawford, D. (2008). Environmental determinants of healthy eating: in need of theory and evidence. *Proceedings of the Nutrition Society*, 67(3), 307–316. <https://doi.org/10.1017/S0029665108008616>
- Burke, M. I., Hatfield, E., & Dolley, J. (2008). *Urban planning for physical activity and nutrition: A review of evidence and interventions* [Research Paper 22, Griffith University]. <https://www.researchgate.net/publication/229027023>
- Centraal Bureau voor de Statistiek. (2024, maart 4). *Obesitas afgelopen 40 jaar verdrievoudigd*. <https://www.cbs.nl/nl-nl/nieuws/2024/10/obesitas-afgelopen-40-jaar-verdrievoudigd>

- Chu, D. T., Nguyet, N. T. M., Dinh, T. C., Lien, N. V. T., Nguyen, K. H., Ngoc, V. T. N., Tao, Y., Son, L. H., Le, D. H., Nga, V. B., Jurgoński, A., Tran, Q. H., Tu, P. V., & Pham, V. H. (2018). An update on physical health and economic consequences of overweight and obesity. *Diabetes and Metabolic Syndrome: Clinical Research and Reviews*, 12(6), 1095–1100. <https://doi.org/10.1016/j.dsx.2018.05.004>
- Dee, A., Kearns, K., O'Neill, C., Sharp, L., Staines, A., O'Dwyer, V., Fitzgerald, S., & Perry, I. J. (2014). The direct and indirect costs of both overweight and obesity: A systematic review. *BMC Research Notes*, 7, Artikel 242. <https://doi.org/10.1186/1756-0500-7-242>
- Dellas, V., Collard, D., Verbaan, C., Beune, E., & Wagemakers, A. (2021). Wat werkt in een integrale aanpak van overgewicht voor mensen met een lage sociaaleconomische status en/of een niet westerse migratieachtergrond? *TSG - Tijdschrift voor gezondheidswetenschappen*, 99(4), 137–145. <https://doi.org/10.1007/s12508-021-00315-w>
- Djojoseparto, S. K., Kamphuis, C. B. M., Vandevijvere, S., & Poelman, M. (2022). How can national government policies improve food environments in the Netherlands? *International Journal of Public Health*, 67, Artikel 1604115. <https://doi.org/10.3389/ijph.2022.1604115>
- Downs, S. M., Ahmed, S., Fanzo, J., & Herforth, A. (2020). Food environment typology: Advancing an expanded definition, framework, and methodological approach for improved characterization of wild, cultivated, and built food environments toward sustainable diets. *Foods*, 9(4), Artikel 532. <https://doi.org/10.3390/foods9040532>
- Ehnert, F., Egermann, M., & Betsch, A. (2022). The role of niche and regime intermediaries in building partnerships for urban transitions towards sustainability. *Journal of Environmental Policy & Planning*, 24(2), 137–159. <https://doi.org/10.1080/1523908X.2021.1981266>
- Engels, H., & Schans, J.W. van der, (2020). *De regionale voedseltransitie. Tien tips voor versnelling*. www.duurzaam.nl
- Fainstein, S. S. (2005). Planning theory and the city. *Journal of Planning Education and Research*, 25(2), 121–130. <https://doi.org/10.1177/0739456X05279275>
- Fanzo, J., & Davis, C. (2021). Food systems, food environments, and consumer behavior. In *Global food systems, diets, and nutrition: Linking science, economics, and policy* (pp. 9–28). Springer International Publishing. https://doi.org/10.1007/978-3-030-72763-5_2

- Fereday, J., & Muir-Cochrane, E. (2006). Demonstrating rigor using thematic analysis: A hybrid approach of inductive and deductive coding and theme development. *International journal of qualitative methods*, 5(1), 80-92.
- Finney Rutten, L., Yaroch, A. L., Patrick, H., & Story, M. (2012). Obesity prevention and national food security: A food systems approach. *ISRN Public Health*, 2012, Artikel 539764. <https://doi.org/10.5402/2012/539764>
- Gameren, V. van, Ruwet, C., & Bauler, T. (2015). Towards a governance of sustainable consumption transitions: how institutional factors influence emerging local food systems in Belgium. *Local Environment*, 20(8), 874-891. <https://doi.org/10.1080/13549839.2013.872090>
- Geels, F. W. (2004). From sectoral systems of innovation to socio-technical systems. *Research Policy*, 33(6-7), 897-920. <https://doi.org/10.1016/j.respol.2004.01.015>
- Geels, F. W., & Schot, J. (2007). Typology of sociotechnical transition pathways. *Research Policy*, 36(3), 399-417. <https://doi.org/10.1016/j.respol.2007.01.003>
- Geels, F. W. (2011). The multi-level perspective on sustainability transitions: Responses to seven criticisms. *Environmental Innovation and Societal Transitions*, 1(1), 24-40. <https://doi.org/10.1016/j.eist.2011.02.002>
- Glanz, K., Sallis, J. F., Saelens, B. E., & Frank, L. D. (2005). Healthy Nutrition Environments: Concepts and Measures. *American Journal of Health Promotion*, 19(5), 330-333. <https://doi.org/10.4278/0890-1171-19.5.330>
- Glanz, K. (2009). Measuring food environments: A historical perspective. *American Journal of Preventive Medicine*, 36(4), S93-S98. <https://doi.org/10.1016/j.amepre.2009.01.010>
- Glanz, K., Rimer, B. K., & Viswanath, K. (2015). *Health behavior: Theory, research, and practice* (5de dr.). John Wiley & Sons. <https://books.google.nl/books?id=PhUWC-gAAQBAJ>
- Global Nutrition Report. (2022). *Global nutrition report: Stronger commitments for greater action*. Verenigd Koninkrijk, Bristol: Development Initiatives Poverty Research Ltd.
- Green, L. W., Richard, L., & Potvin, L. (1996). Ecological foundations of health promotion. *American Journal of Health Promotion*, 10(4), 270-281. <https://doi.org/10.4278/0890-1171-10.4.270>

- Hargreaves, T., Longhurst, N., & Seyfang, G. (2013). Up, Down, round and round: Connecting regimes and practices in innovation for sustainability. *Environment and Planning A: Economy and Space*, 45(2), 402–420. <https://doi.org/10.1068/a45124>
- Hay, I., & Cope, M. (2000). *Qualitative research methods in human geography* (5de dr.). Oxford University Press.
- Helbich, M., Schadenberg, B., Hagenauer, J., & Poelman, M. (2017). Food deserts? Healthy food access in Amsterdam. *Applied Geography*, 83, 1–12. <https://doi.org/10.1016/j.apgeog.2017.02.015>
- Hennink, M., & Kaiser, B. N. (2022). Sample sizes for saturation in qualitative research: A systematic review of empirical tests. *Social Science and Medicine*, 292, Artikel 114523. <https://doi.org/10.1016/j.socscimed.2021.114523>
- Hermans, F., Apeldoorn, D. van, Stuiver, M., & Kok, K. (2013). Niches and networks: Explaining network evolution through niche formation processes. *Research Policy*, 42(3), 613–623. <https://doi.org/10.1016/j.respol.2012.10.004>
- Hoenink, J. C., Waterlander, W., Vandevijvere, S., Beulens, J. W. J., & Mackenbach, J. D. (2022). The cost of healthy versus current diets in the Netherlands for households with a low, middle and high education. *SSM - Population Health*, 20, Artikel 101296. <https://doi.org/10.1016/j.ssmph.2022.101296>
- Holmes, A. G. D. (2020). Researcher positionality - A consideration of its influence and place in qualitative research - A new researcher guide. *Shanlax International Journal of Education*, 8(4), 1-10.
- Hunter, D. J., Mccallum, J., & Howes, D. (2019). Defining Exploratory-Descriptive Qualitative (EDQ) research and considering its application to healthcare [Gepubliceerd artikel, College of Medical Veterinary and Life Sciences]. In *Journal of Nursing and Health Care* (Vol. 4, Nummer 1). <http://dl6.globalstf.org/index.php/jnhc/article/view/1975>
- Kearney, M., Kearney, J. M., Dunne, A., & Gibney, M. J. (2000). Sociodemographic determinants of perceived influences on food choice in a nationally representative sample of Irish adults. *Public Health Nutrition*, 3(2), 219–226. <https://doi.org/10.1017/S1368980000000252>
- Lawrence, D. P. (2000). Planning theories and environmental impact assessment. *Environmental Impact Assessment Review*, 20(6), 607–625. [https://doi.org/10.1016/S0195-9255\(00\)00036-6](https://doi.org/10.1016/S0195-9255(00)00036-6)

- Le Gouais, A., Bates, G., Callway, R., Kwon, H. R., Montel, L., Peake-Jones, S., White, J., Hasan, M. N., Koksai, C., Barnfield, A., Bondy, K., & Ayres, S. (2023). Understanding how to create healthier places: A qualitative study exploring the complex system of urban development decision-making. *Health & Place, 81*, Artikel 103023. <https://doi.org/10.1016/j.healthplace.2023.103023>
- López Cifuentes, M., & Gugerell, C. (2021). Food democracy: possibilities under the frame of the current food system. *Agriculture and Human Values, 38*(4), 1061–1078. <https://doi.org/10.1007/s10460-021-10218-w>
- Mattijssen, T. J. M., Dijkshoorn-Dekker, M. W. C., Kortstee, H. J. M., Polman, N. B. P., & Snep, R. (2023). Nature-inclusive urban development: lessons learned in three real estate projects in Dutch cities. *International Journal of Urban Sustainable Development, 15*(1), 152–171. <https://doi.org/10.1080/19463138.2023.2216654>
- McCarthy, J. (2023). Influence of the food industry: The food environment and nutrition policy. In N. J. Temple, T. Wilson, D. R. Jacobs Jr, & G. A. Bray (Red.), *Nutritional Health: Strategies for Disease Prevention* (4de dr., pp. 375–387). Springer International Publishing. https://doi.org/10.1007/978-3-031-24663-0_30
- Mendes, W. (2008). Implementing social and environmental policies in cities: The case of food policy in Vancouver, Canada. *International Journal of Urban and Regional Research, 32*(4), 942–967. <https://doi.org/10.1111/j.1468-2427.2008.00814.x>
- Miewald, C., & McCann, E. (2014). Foodscapes and the geographies of poverty: sustenance, strategy, and politics in an urban neighborhood. *Antipode, 46*(2), 537–556. <https://doi.org/10.1111/anti.12057>
- Milne, J., & Oberle, K. (2005). Enhancing rigor in qualitative description. *Journal of Wound Ostomy & Continence Nursing, 32*(6). https://journals.lww.com/jwoconline/fulltext/2005/11000/enhancing_rigor_in_qualitative_description.14.aspx
- Ministerie van Binnenlandse Zaken en Koninkrijksrelaties. (2019). *Reiswijzer Gebiedsontwikkeling*. <https://www.neprom.nl/boeken/detail.aspx?cd=0967724C-8FF9-47DF-8054-88F203AAA26C&ccd=26309392-55CC-40BA-BB51-E3E4BBB412C6>
- Ministerie van Volksgezondheid, Welzijn en Sport. (2018). *Nationaal preventieakkoord - naar een gezonder Nederland*. <https://www.rijksoverheid.nl/documenten/convenanten/2018/11/23/nationaal-preventieakkoord>
- Mohammed, S. H., Habtewold, T. D., Birhanu, M. M., Sissay, T. A., Tegegne, B. S., Abuzerr, S., & Esmailzadeh, A. (2019). Neighbourhood socioeconomic status and overweight/obesity: a systematic review and meta-analysis of epidemiological studies. *BMJ Open, 9*(11), Artikel e028238. <https://doi.org/10.1136/bmjopen-2018-028238>

- Molenaar, M. (2023). *Voedselstrategie binnen gebiedsontwikkeling: Een inventarisatie naar de kansen voor implementatie van de ambities van de voedselstrategie binnen gebiedsontwikkeling* [Ongepubliceerd adviesrapport]. Gemeente Amsterdam.
- Nasr, J. L., & Komisar, J. D. (2012). The integration of food and agriculture into urban planning and design practices. In *Sustainable food planning: evolving theory and practice* (pp. 47–58). Brill | Wageningen Academic. https://doi.org/10.3920/978-90-8686-187-3_3
- Pereira, L. M., Drimie, S., Maciejewski, K., Tonissen, P. B., & Biggs, R. (2020). Food system transformation: Integrating a political–economy and social–ecological approach to regime shifts. *International Journal of Environmental Research and Public Health*, 17(4), Artikel 1313. <https://doi.org/10.3390/ijerph17041313>
- Pineo, H., Zimmermann, N., & Davies, M. (2019). Urban planning: Leveraging the urban planning system to shape healthy cities. In S. Galea, C. K. Ettman, & D. Vlahov (Red.), *Urban Health* (pp. 198–206). Oxford University Press. <https://doi.org/10.1093/oso/9780190915858.003.0021>
- Pineo, H., & Moore, G. (2022). Built environment stakeholders' experiences of implementing healthy urban development: An exploratory study. *Cities & Health*, 6(5), 922–936. <https://doi.org/10.1080/23748834.2021.1876376>
- Poelman, M. (2016). De stad als verleidelijke voedselomgeving. *AGORA Magazine*, 32(3), 10–13. <https://doi.org/https://doi.org/10.21825/adora.v32i3.4755>
- Pothukuchi, K., & Kaufman, J. L. (2000). The food system. *Journal of the American Planning Association*, 66(2), 113–124. <https://doi.org/10.1080/01944360008976093>
- Proudfoot, K. (2023). Inductive/Deductive Hybrid Thematic Analysis in Mixed Methods Research. *Journal of Mixed Methods Research*, 17(3), 308–326. <https://doi.org/10.1177/15586898221126816>
- Qin, X., Luo, Y., Tang, N., & Li, G. (2020). Making data visualization more efficient and effective: a survey. *The VLDB Journal*, 29(1), 93–117.
- Raven, R. P. J. M. (2005). *Strategic niche management for biomass: a comparative study on the experimental introduction of bioenergy technologies in the Netherlands and Denmark*. [Phd thesis 1, Technische Universiteit Eindhoven.]. <https://doi.org/https://doi.org/10.6100/IR590593>
- Rip, A., & Kemp, R. (1998). Technological change. In S. Rayner & E. L. Malone (Red.), *Human choice and climate change: Vol. II, Resources and Technology* (Vol. 2, pp. 327–399). Battelle Press.

- RIVM. (2023, november 17). *Overgewicht | Regionaal | Overgewicht*. <https://www.vzinfo.nl/overgewicht/regionaal/overgewicht#:~:text=Volgens%20de%20Corona%20Gezondheidsmonitor%20Volwassenen,%E2%89%A5%2025%20kg%2Fm2>).
- Robinson, T. (2008). Applying the socio-ecological model to improving fruit and vegetable intake among low-income African Americans. *Journal of Community Health, 33*(6), 395–406. <https://doi.org/10.1007/s10900-008-9109-5>
- Rotmans, J. (2005). *Societal innovation: between dream and reality lies complexity*. Erasmus Universiteit, Rotterdam. hdl.handle.net/1765/7293
- Ruijter, A. de, Dijkstra, C., Wallage, B., Poelman, M., Bergsma, L., Kolfschooten, H. van, Wewerinke-Singh, M., Rutgers, T., & Waterlander, W. (2023). Tussen mens en ruimte. De (on)gezonde voedselomgeving als omgevingswaarde. In *SSRN Electronic Journal*. <https://doi.org/10.2139/ssrn.4656039>
- Seijmonsbergen-Schermers, A., Thompson, S., Feijen-de Jong, E., Smit, M., Prins, M., Akker, T. van der, & de Jonge, A. (2021). Understanding the perspectives and values of midwives, obstetricians and obstetric registrars regarding episiotomy: qualitative interview study. *BMJ Open, 11*, Artikel e037536. <https://doi.org/10.1136/bmjopen-2020-037536>
- Smith, A., Stirling, A., & Berkhout, F. (2005). The governance of sustainable socio-technical transitions. *Research Policy, 34*(10), 1491–1510. <https://doi.org/10.1016/j.respol.2005.07.005>
- Sonnino, R. (2009). Feeding the City: Towards a new research and planning agenda. *International Planning Studies, 14*(4), 425–435. <https://doi.org/10.1080/13563471003642795>
- Stokols, D. (1996). Translating social ecological theory into guidelines for community health promotion. *American Journal of Health Promotion, 10*(4), 282–298. <https://doi.org/10.4278/0890-1171-10.4.282>
- Story, M., Kaphingst, K. M., Robinson-O'Brien, R., & Glanz, K. (2008). Creating healthy food and eating environments: Policy and environmental approaches. *Annual Review of Public Health, 29*, 253–272. <https://doi.org/10.1146/annurev.publ-health.29.020907.090926>
- Susur, E., Hidalgo, A., & Chiaroni, D. (2019). A strategic niche management perspective on transitions to eco-industrial park development: A systematic review of case studies. *Resources, Conservation and Recycling, 140*, 338–359. <https://doi.org/10.1016/j.resconrec.2018.06.002>

- Swinburn, B., Sacks, G., Vandevijvere, S., Kumanyika, S., Lobstein, T., Neal, B., Barquera, S., Friel, S., Hawkes, C., Kelly, B., L'Abbé, M., Lee, A., Ma, J., Macmullan, J., Mohan, S., Monteiro, C., Rayner, M., Sanders, D., Snowdon, W., & Walker, C. (2013). INFORMAS (International Network for Food and Obesity/non-communicable diseases Research, Monitoring and Action Support): overview and key principles. *Obesity Reviews*, *14*(1), 1–12. <https://doi.org/10.1111/obr.12087>
- Swinburn, B., Kraak, V., Rutter, H., Vandevijvere, S., Lobstein, T., Sacks, G., Gomes, F., Marsh, T., & Magnusson, R. (2015). Strengthening of accountability systems to create healthy food environments and reduce global obesity. *The Lancet*, *385*(9986), 2534–2545. [https://doi.org/10.1016/S0140-6736\(14\)61747-5](https://doi.org/10.1016/S0140-6736(14)61747-5)
- Tendall, D. M., Joerin, J., Kopainsky, B., Edwards, P., Shreck, A., Le, Q. B., Kruetli, P., Grant, M., & Six, J. (2015). Food system resilience: Defining the concept. *Global Food Security*, *6*, 17–23. <https://doi.org/10.1016/j.gfs.2015.08.001>
- Trowbridge, M. J., Pickell, S. G., Pyke, C. R., & Jutte, D. P. (2014). Building healthy communities: establishing health and wellness metrics for use within the real estate industry. *Health Affairs*, *33*(11), 1923–1929. <https://doi.org/10.1377/hlthaff.2014.0654>
- Walker-Clarke, A., Walasek, L., & Meyer, C. (2022). Psychosocial factors influencing the eating behaviours of older adults: A systematic review. *Ageing Research Reviews*, *77*, Artikel 101597. <https://doi.org/10.1016/j.arr.2022.101597>
- Williams, M., & Moser, T. (2019). The art of coding and thematic exploration in qualitative research. *International Management Review*, *15*(1), 45–55.
- Witkamp, M. J., Raven, R. P. J. M., & Royakkers, L. M. M. (2011). Strategic niche management of social innovations: the case of social entrepreneurship. *Technology Analysis & Strategic Management*, *23*(6), 667–681. <https://doi.org/10.1080/09537325.2011.585035>
- Yigitcanlar, T., & Teriman, S. (2015). Rethinking sustainable urban development: towards an integrated planning and development process. *International Journal of Environmental Science and Technology*, *12*, 341–352. <https://doi.org/10.1007/s13762-013-0491-x>
- Zwieten, M. van, & Willems, D. (2004). Waardering van kwalitatief onderzoek. *Huisarts en wetenschap*, *47*, 38–43. <https://doi.org/10.1007/BF03083653>



Appendixen

Appendix I – Toestemmingsverklaring

Toestemmingsverklaring

Voor deelname aan interview voor afstudeeronderzoek.

Kansen en uitdagingen voor het bevorderen van de gezonde voedselomgeving binnen het proces van stedelijke gebiedsontwikkeling.

Verantwoordelijke onderzoeker: Lea Smeijsters

In te vullen door de deelnemer

- Ik ben ingelicht over de aard, methode en het doel van dit onderzoek. Ik weet dat de gegevens en resultaten van het onderzoek enkel anoniem en vertrouwelijk aan derden bekend gemaakt zullen worden. Anonieme citaten kunnen letterlijk in het onderzoek gerapporteerd worden.
- Ik heb de mogelijkheid gekregen om vragen te stellen over het onderzoek en deze zijn naar tevredenheid beantwoord.
- Ik geef toestemming voor het opnemen van het interview en begrijp dat het audiomateriaal uitsluitend voor analyse zal worden gebruikt.
- Ik heb de gelegenheid gekregen om over mijn deelname aan het onderzoek na te denken en die is geheel vrijwillig. Ik heb daarbij het recht om te allen tijde de toestemming die ik verleen weer in te trekken en mijn deelname aan het onderzoek stop te zetten zonder opgaaf van redenen.

Naam deelnemer:

Datum:

Handtekening deelnemer:

In te vullen door onderzoeker

De ondergetekende, verantwoordelijk onderzoeker, verklaart bij dezen dat de hierboven genoemde persoon mondeling en schriftelijk is geïnformeerd over het hierboven genoemde onderzoek.

Naam:

Datum:

Handtekening onderzoeker:

Appendix II – Topiclist interviews

Introductie

- Introductie van het onderzoek
- Hoofdvraag: “Welke sturings- en interventiemogelijkheden zijn er mogelijk binnen het proces van gebiedsontwikkelingen om de gezonde voedselomgeving te bevorderen”
- Toestemmingsverklaring bespreken en ondertekenen.
- Zou u zich kort kunnen introduceren en willen vertellen wat u doet/wat uw rol is binnen de gemeente/organisatie X?

Thema: gezonde voedselomgeving

kernproces 1

(visie & verwachtingen)

kernproces 3

(leerprocessen)

Gemeente

- Hoe zou u een gezonde voedselomgeving omschrijven?
- Heeft gemeente X een duidelijke definitie van een gezonde voedselomgeving?
- Wat is het belang voor de gemeente (of zou het belang moeten/kunnen zijn) om een gezonde voedselomgeving te bevorderen?
- Waar ligt de rol van de gemeente (of zou de rol moeten/kunnen zijn) in het bevorderen van een gezonde voedselomgeving?
- Welke ambities/doelen heeft gemeente X in nieuwe gebiedsontwikkelingen om een gezonde voedselomgeving te bevorderen? Waarom deze ambities/doelen? En is dit ergens vastgelegd?
- Welke aanpak is er nodig om deze ambities/doelen te bereiken?
- Welke instrumenten zijn er nodig om deze ambities/doelen te bereiken?
- Zijn er ook ambities/doelen die gemeente X heeft moeten loslaten? En waarom?

Vastgoedsector

- Hoe zou u een gezonde voedselomgeving omschrijven?
- Welke rol zou, volgens u, een gezonde voedselomgeving moeten spelen in nieuwe gebiedsontwikkelingen?
- Heeft de vastgoedsector belang bij het bevorderen van een gezonde voedselomgeving?
- Op welke manier sluit een gezonde leefomgeving/gezonde voedselomgeving aan bij de visie van organisatie X?
- Staat het benoemd in een impact strategie? Waarom wel/niet?

Wanneer er een specifieke gebiedsontwikkeling is:

- Wat was de motivatie om gebiedsontwikkeling X te ontwikkelen?
- Waar kwam het idee vandaan om het op deze manier te ontwikkelen?
- Vanuit welke partij kwam het idee om gezonde voedselomgeving aandacht te geven?
- Wat was de reden om de gezonde leefomgeving/gezonde voedselomgeving hierin op te nemen?

Thema: Gebiedsontwikkeling

Geprint een visualisatie van de stappen van gebiedsontwikkeling laten zien.

Uitleggen dat een gebiedsontwikkeling er doorgaans zo uitziet en onderstaande vragen stellen.

kernproces 1

(visie & verwachtingen)

Gemeente

- Kloppen deze stappen van gebiedsontwikkeling?
- In welke fasen van gebiedsontwikkeling is de gemeente betrokken?
- In welke fasen van gebiedsontwikkeling kan de gemeente invloed uitoefenen? En wat kan de gemeente dan doen?
- Wat zijn, volgens u, beslissende momenten tijdens het proces van gebiedsontwikkeling?
- In literatuur komt veel naar voren dat het belangrijk is om in een vroeg stadium invloed uit te oefenen. Wanneer dit niet is gebeurd, kan er dan later ook nog invloed uitgeoefend worden?
- Zo ja: wanneer? En vanaf welke stap is het niet meer mogelijk om invloed uit te oefenen?
- In hoeverre kunt u bij een gebiedsontwikkeling invloed uitoefenen op het soort voedselaanbieders in de plinten? Of op andere gezonde voedselinitiatieven?
 - Bij welke stappen in het proces van gebiedsontwikkeling is dit?
 - En wat kan er dan gedaan worden?
- Wanneer een eerste voedselaanbieder uit de plint gaat en plaatsmaakt voor een nieuwe voedselaanbieder. Is het dan ook nog mogelijk om invloed uit te oefenen op het soort voedselaanbieder?

Vastgoedsector

- Kloppen deze stappen van gebiedsontwikkeling?
 - In welke fasen van gebiedsontwikkeling is organisatie X betrokken?
 - Wat zijn de belangrijkste taken binnen deze fasen?
 - In welke fasen van gebiedsontwikkeling bent u betrokken?
 - Wat zijn uw taken?
 - In hoeverre kunt u bij een gebiedsontwikkeling invloed uitoefenen op het soort voedselaanbieders in de plinten? Of op andere gezonde voedselinitiatieven?
 - Bij welke stappen in het proces van gebiedsontwikkeling is dit?
 - En wat kan er dan gedaan worden?
 - Wanneer een eerste voedselaanbieder uit de plint gaat en plaatsmaakt voor een nieuwe voedselaanbieder. Is het dan ook nog mogelijk om invloed uit te oefenen op het soort voedselaanbieder?
-

Thema: Betrokkenheid stakeholders**Kernproces 2**
(netwerkopbouw)**Gemeente**

- Wie zijn belangrijke partners (of zouden dat kunnen zijn) om een gezonde voedselomgeving te bevorderen bij nieuwe gebiedsontwikkelingen in gemeente X?
- Wordt er in de praktijk samengewerkt met andere partners?
 - Met wie?
 - Wat houdt die samenwerking in?
 - Bij welke stappen in het proces van gebiedsontwikkeling vindt deze samenwerking plaats?
- Zo niet: wat zouden relevante partners zijn om mee samen te werken?
- Welke voorwaarden liggen er ten grondslag aan een samenwerking tussen partners om een gezonde voedselomgeving bij stedelijke gebiedsontwikkelingen te bevorderen?
- Zijn er ook partijen die voor belemmeringen kunnen zorgen?
 - Zo ja: welke partijen zijn dat?
- Hoe worden deze belemmeringen overkomen (of hoe zouden deze belemmeringen overkomen kunnen worden)?

Vastgoedsector

- Welke partners zijn nodig om een nieuwe gebiedsontwikkeling van de grond te krijgen met een focus op gezonde voedselomgeving?
- Op welke momenten tijdens het proces van gebiedsontwikkeling zijn deze partners van belang?
- Zijn er ook partijen die voor belemmeringen kunnen zorgen?
 - Welke partijen?
- Hoe zouden deze belemmeringen overkomen kunnen worden?

Thema: middelen en financiën

Kernproces 2 (netwerkopbouw)

Gemeente

- Welke factoren of elementen zijn doorslaggevend om een gezonde voedselomgeving meer te implementeren bij nieuwe gebiedsontwikkelingen in gemeente X?
 - Beleid? Gemeentelijk/nationaal/internationaal?
 - Juridische sturingsmogelijkheden?
 - Financiën?
 - Expertise?
 - Beschikbare gezondheidsdata?
 - (Kleinschalige) initiatieven?
- Hoe zijn deze middelen ingezet? Of hoe zouden ze ingezet kunnen worden?

Vastgoedsector

- Welke middelen zijn nodig voor het implementeren van een gezonde leefomgeving/voedselomgeving bij een gebiedsontwikkeling/gebiedsontwikkeling X?
 - Beleid? Gemeentelijk/nationaal/internationaal?
 - Juridische sturingsmogelijkheden?
 - Financiën?
 - Expertise?
 - Beschikbare gezondheidsdata?
 - (Kleinschalige) initiatieven?
- Hoe zouden deze middelen ingezet kunnen worden?
- Is het mogelijk om te investeren in een gebiedsontwikkeling op zo'n manier dat het financieel rendabel is en tegelijkertijd bijdraagt aan het creëren van een gezonde voedselomgeving? Hoe zou je dat moeten aanpakken?
- Welke risico's zijn er voor het investeren in projecten waar een gezonde voedselomgeving belangrijk is?

Thema: drijfveren en belemmeringen

Kernproces 3 (leerprocessen)

- Wat zijn de belangrijkste drijfveren die een gezonde voedselomgeving bij stedelijke gebiedsontwikkeling bevorderen?
- Wat zijn de belangrijkste belemmeringen die een gezonde voedselomgeving bij stedelijke gebiedsontwikkeling moeilijk maken?

Thema: gezonde voedselomgeving in bredere zin

Gemeente

- Welke stappen worden er genomen voor een gezonde voedselomgeving buiten de stedelijke gebiedsontwikkelingen?
- Wat moet ervoor gebeuren dat andere gemeenten meer aandacht besteden aan de gezonde voedselomgeving?

Vastgoedsector

- Er zijn nog niet veel gebiedsontwikkelingen die zich focussen op een gezonde voedselomgeving, wat moet er gebeuren om dit wel te realiseren?
- Bent u bekend met de Sustainable Development Goals?
 - Wordt bij organisatie X rekening gehouden met de SDG's? En op wat voor manier?
 - Met welke SDG's?
 - Geldt dit ook bij iedere gebiedsontwikkeling?
 - Is dit altijd zo geweest (SDG binnen de organisatie)? Of is dit een ontwikkeling die de organisatie heeft doorgemaakt?
- Bent u bekend met ESG? (Environmental, Social & Governance)?
 - Wordt bij organisatie X rekening gehouden met ESG? En op wat voor manier?
 - Geldt dit ook bij iedere gebiedsontwikkeling?
 - Is dit altijd al zo geweest (ESG binnen de organisatie)? Of is dit een ontwikkeling die de organisatie heeft doorgemaakt?

Wanneer er een specifieke gebiedsontwikkeling is:

- Wat kunnen we leren van gebiedsontwikkeling X?
- Gaan deze lessen ook bij een volgend project toegepast worden? En op wat voor manier?

Thema: veranderingen en toekomstbeeld

Gemeente

- Welke veranderingen zijn er volgens u nodig om ervoor te zorgen dat een gezonde voedselomgeving geïmplementeerd wordt bij elke gemeente?
- En specifiek bij stedelijke gebiedsontwikkelingen?
- Wat zou u als eerste aanpakken als alles mogelijk was?

Vastgoedsector

- Welke veranderingen zijn er volgens u nodig om ervoor te zorgen dat een gezonde voedselomgeving geïmplementeerd wordt bij elke gebiedsontwikkeling?
- Wat zou u als eerste aanpakken als alles mogelijk was?

Afsluiting

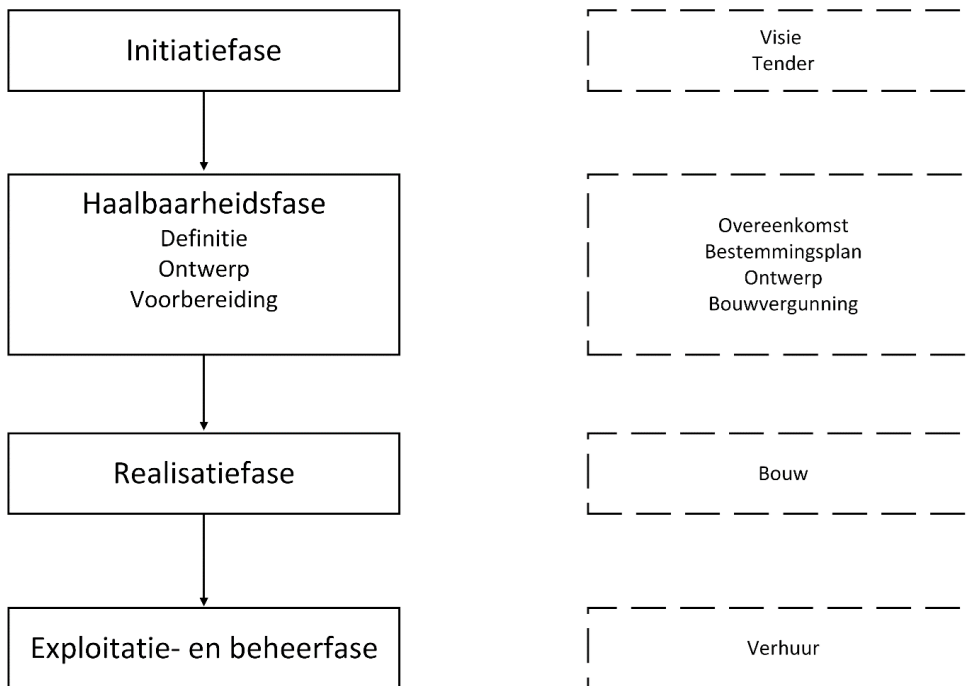
Heeft u nog iets toe te voegen?

Contacten

Weet u nog andere relevante personen waarmee u mij in contact kan brengen?

Appendix III – Afbeelding interviews

Proces Gebiedsontwikkeling



Appendix IV – Codeboom

